

Planuojamos ūkinės veiklos atrankos pavadinimas
Nepavojingų atliekų tvarkymo aikštelė ir sandėlis

Planuojamos ūkinės veiklos organizatorius:
UAB „Skansk Byggservice“

Planuojamos ūkinės veiklos dokumentų rengėjai:
UAB „Skansk Byggservice“

2017
Mažeikiai

Planuojamos ūkinės veiklos atrankos informacijos pavadinimas ir planuojamos ūkinės veiklos vieta (adresas) pagal Lietuvos Respublikos teritorijos administracinius vienetus

Nepavojingų atliekų laikymo aikštelė ir sandėlis.

Montuotojų g. 6A, Mažeikių m., Mažeikių r. sav.

Parašas

Planuojamos ūkinės veiklos organizatoriaus kontaktiniai duomenys:

UAB „Skansk Byggservice“, Žemaitijos g. 36-5, 89153, Mažeikiai, tel. +370 698 49220, el. paštas: info@sbservice.lt. Tomas Tenys

Parašas

PAV dokumento rengėjo kontaktiniai duomenys:

UAB „Skansk Byggservice“, Žemaitijos g. 36-5, 89153, Mažeikiai, tel. +370 698 49220, el. paštas: info@sbservice.lt. Tomas Tenys

Rengimo metai:

2017 m.

Turinys

INFORMACIJA APIE PLANUOJAMOS ŪKINĖS VEIKLOS ORGANIZATORIŲ	7
1. Planuojamos ūkinės veiklos organizatoriaus kontaktiniai duomenys (vardas, pavardė; įmonės pavadinimas; adresas, telefonas, el. paštas)	7
2. Tais atvejais, kai atrankos informaciją teikia PAV dokumentų rengėjas, pateikiami jo kontaktiniai duomenys (vardas, pavardė; įmonės pavadinimas; adresas, telefonas, el. paštas)	7
PLANUOJAMOS ŪKINĖS VEIKLOS APRAŠYMAS	7
3. Planuojamos ūkinės veiklos pavadinimas, nurodant atrankos dėl PAV atlikimo teisinį pagrindą (Lietuvos Respublikos planuojamos ūkinės veiklos poveikio aplinkai vertinimo įstatymo 2 priedo punktą (-us))	7
4. Planuojamos ūkinės veiklos fizinės charakteristikos: žemės sklypo plotas ir planuojama jo naudojimo paskirtis ir būdas (būdai), funkcinės zonos, planuojamas užstatymo plotas, numatomi statiniai, įrenginiai ir jų paskirtys, reikalinga inžinerinė infrastruktūra (pvz., inžineriniai tinklai (vandentiekio, nuotekų šalinimo, šilumos, energijos ir kt.), susisiekiama komunikacijos, kai tinkama, griovimo darbų aprašymas	7
5. Planuojamos ūkinės veiklos pobūdis: produkcija, technologijos ir pajėgumai (planuojant esamos veiklos plėtrą, nurodyti ir vykdomos veiklos technologijas ir pajėgumus)	7
6. Žaliavų naudojimas; cheminių medžiagų ir preparatų (mišinių) naudojimas, įskaitant ir pavojingų cheminių medžiagų ir preparatų (cheminių mišinių) naudojimą (nurodant jų pavojingumo klasę ir kategoriją); radioaktyviųjų medžiagų naudojimas; pavojingųjų (nurodant pavojingųjų atliekų technologinius srautus) ir nepavojingųjų atliekų (nurodant atliekų susidarymo šaltinį arba atliekų tipą) naudojimas; planuojamos ūkinės veiklos metu numatomas naudoti ir laikyti tokių žaliavų, medžiagų, preparatų (mišinių) ir atliekų kiekis	12
7. Gamtos išteklių (gyvosios ir negyvosios gamtos elementų) – vandens, žemės (jos paviršiaus ir gelmių), dirvožemio, biologinės įvairovės naudojimo mastas ir regeneracijos galimybės	12
8. Duomenys apie energijos, kuro ir degalų naudojimą (planuojamas sunaudoti kiekis per metus).	13
9. Pavojingųjų, nepavojingųjų ir radioaktyviųjų atliekų susidarymas, nurodant atliekų susidarymo vietą, kokios atliekos susidaro (atliekų susidarymo šaltinis arba atliekų tipas), planuojamas jų kiekis, jų tvarkymas	13
10. Nuotekų susidarymas, preliminarus jų kiekis ir užterštumas, jų tvarkymas	14
11. Cheminės taršos susidarymas (oro, dirvožemio, vandens teršalų, nuosėdų susidarymas, preliminarus jų kiekis ir teršalų skaičiavimai, atitiktis ribiniams dydžiams) ir jos prevencija	14
12. Taršos kvapais susidarymas (kvapo emisijos, teršalų skaičiavimai, atitiktis ribiniams dydžiams) ir jos prevencija	15
13. Fizikinės taršos susidarymas (triukšmas, vibracija, šviesa, šiluma, jonizuojančioji ir nejonizuojančioji (elektromagnetinė) spinduliuotė ir stacionarių triukšmo šaltinių emisijos, teršalų skaičiavimai, atitiktis ribiniams dydžiams) ir jos prevencija	15
14. Biologinės taršos susidarymas (pvz., patogeniniai mikroorganizmai, parazitiniai organizmai) ir jos prevencija	15
15. Planuojamos ūkinės veiklos pažeidžiamumo rizika dėl ekstremaliųjų įvykių (pvz., gaisrų, didelių avarių, nelaimių (pvz., potvynių, jūros lygio kilimo, žemės drebėjimų)) ir (arba) susidariusių ekstremaliųjų situacijų, įskaitant tas, kurias gali lemti klimato kaita; ekstremaliųjų įvykių ir ekstremaliųjų situacijų tikimybė ir jų prevencija	15
16. Planuojamos ūkinės veiklos rizika žmonių sveikatai (pvz., dėl vandens, žemės, oro užterštumo, kvapų susidarymo)	16
17. Planuojamos ūkinės veiklos sąveika su kita vykdoma ūkine veikla ir (ar) pagal teisės aktų reikalavimus patvirtinta ūkinės veiklos plėtra (pvz., pagal patvirtintų ir galiojančių teritorijų planavimo dokumentų sprendinius) gretimuose žemės sklypuose ir (ar) teritorijose (tiesiogiai besiribojančiose arba esančiose netoli planuojamos ūkinės veiklos vietos, jeigu dėl planuojamos ūkinės veiklos masto jose tikėtinas reikšmingas poveikis aplinkai). Galimas trukdžių susidarymas (pvz., statybos metu galimi transporto eismo ar komunalinių paslaugų tiekimo sutrikimai)	16
18. Planuojamos ūkinės veiklos vykdymo terminai ir eiliškumas (pvz., teritorijos parengimas statybai, statinių statybų pradžia, technologinių linijų įrengimas, teritorijos sutvarkymas)	16
PLANUOJAMOS ŪKINĖS VEIKLOS VIETA	16
19. Planuojamos ūkinės veiklos vieta (adresas) pagal Lietuvos Respublikos teritorijos administracinius vienetus, jų dalis, gyvenamąsias vietas (apskritis; savivaldybė; seniūnija; miestas, miestelis, kaimas ar	16

- viensėdis) ir gatvę; teritorijos, kurioje planuojama ūkinė veikla, žemėlapis su gretimybėmis ne senesnis kaip 3 metų (ortofoto ar kitame žemėlapyje, kitose grafinės informacijos pateikimo priemonėse apibrėžta planuojamos ūkinės veiklos teritorija, planų mastelis pasirenkamas atsižvelgiant į planuojamos ūkinės veiklos teritorijos ir teritorijų, kurias planuojama ūkinė veikla gali paveikti, dydžius); informacija apie teisę valdyti, naudoti ar disponuoti žemės sklypą ar teritorijas, kuriose yra planuojama ūkinė veikla (privati, savivaldybės ar valstybinė nuosavybė, nuoma pagal sutartį); žemės sklypo planas, jei parengtas
20. Planuojamos ūkinės veiklos teritorijos, gretimų žemės sklypų ar teritorijų funkcinis zonavimas ir teritorijos naudojimo reglamentas pagal patvirtintus teritorijų planavimo dokumentus, taikomos specialiosios žemės naudojimo sąlygos. Informacija apie vietovės inžinerinę infrastruktūrą, urbanizuotas teritorijas (gyvenamąsias, pramonines, rekreacines, visuomeninės paskirties), esamus statinius ir šių teritorijų ir (ar) statinių atstumus nuo planuojamos ūkinės veiklos vietos (objekto ar sklypo, kai toks suformuotas, ribos) 17
21. Informacija apie planuojamos ūkinės veiklos teritorijoje ir gretimuose žemės sklypuose ar teritorijose esančius žemės gelmių išteklius, dirvožemį; geologinius procesus ir reiškinius (pvz., erozija, sufozija, karstas, nuošliaužos), geotopus, kurių duomenys kaupiami GEOLIS (geologijos informacijos sistema) duomenų bazėje (<https://epaslaugos.am.lt/>) 18
22. Informacija apie planuojamos ūkinės veiklos teritorijoje ir gretimuose žemės sklypuose ar teritorijose esantį kraštovaizdį, jo charakteristiką (vyraujantis tipas, natūralumas, mozaikiškumas, įvairumas, kultūrinės vertybės, tradiciškumas, reikšmė regiono mastu, estetinės ypatybės, svarbiausios regyklos, apžvalgos taškai ir panoramos (sklypo apžvelgiamumas ir padėtis svarbiausių objektų atžvilgiu), lankytinos ir kitos rekreacinės paskirties vietos), gamtinį karkasą, vietovės reljefą. Ši informacija pateikiama vadovaujantis Europos kraštovaizdžio konvencijos, Europos Tarybos ministrų komiteto 2008 m. rekomendacijų CM/Rec (2008)3 valstybėms narėms dėl Europos kraštovaizdžio konvencijos įgyvendinimo gairių nuostatomis (<http://www.am.lt/VI/index.php#a/12929>), Lietuvos kraštovaizdžio politikos kryptių aprašu, patvirtintu Lietuvos Respublikos Vyriausybės 2004 m. gruodžio 1 d. nutarimu Nr. 1526 „Dėl Lietuvos Respublikos kraštovaizdžio politikos kryptių aprašo patvirtinimo“, Nacionalinio kraštovaizdžio tvarkymo plano, patvirtinto Lietuvos Respublikos aplinkos ministro 2015 m. spalio 2 d. įsakymu. Nr. D1-703 „Dėl Nacionalinio kraštovaizdžio tvarkymo plano patvirtinimo“, sprendiniais ir Lietuvos Respublikos kraštovaizdžio erdvinės struktūros įvairovės ir jos tipų identifikavimo studija (http://www.am.lt/VI/article.php3?article_id=13398), kurioje vertingiausios estetiniu požiūriu Lietuvos kraštovaizdžio vizualinės struktūros yra išskirtos šioje studijoje pateiktame Lietuvos kraštovaizdžio vizualinės struktūros žemėlapyje ir pažymėtos indeksais V3H3, V2H3, V3H2, V2H2, V3H1, V1H3, ir kurių vizualinis dominantiškumas yra a, b, c. 20
23. Informacija apie planuojamos ūkinės veiklos teritorijoje ir gretimuose žemės sklypuose ar teritorijose esančias saugomas teritorijas, įskaitant Europos ekologinio tinklo „Natura 2000“ teritorijas, ir jose saugomas Europos Bendrijos svarbos natūralias buveines bei rūšis, kurios registruojamos Saugomų teritorijų valstybės kadastro duomenų bazėje (<https://stk.am.lt/portal/>) ir šių teritorijų atstumus nuo planuojamos ūkinės veiklos vietos (objekto ar sklypo, kai toks suformuotas, ribos) 24
24. Informacija apie planuojamos ūkinės veiklos teritorijoje ir gretimuose žemės sklypuose ar teritorijose esančią biologinę įvairovę: 25
- 24.1. biotopus, buveines (įskaitant Europos Bendrijos svarbos natūralias buveines, kurių erdviniai duomenys pateikiami Lietuvos erdvinės informacijos portale www.geoportal.lt/map): miškus, jų paskirtį ir apsaugos režimą (informacija kaupiama Lietuvos Respublikos miškų valstybės kadastru), pievas (išskiriant natūralias), pelkes, vandens telkinius ir jų apsaugos zonas, juostas, jūros aplinką ir kt., jų gausumą, kiekį, kokybę ir regeneracijos galimybes, natūralios aplinkos atsparumą 25
- 25.2. augaliją, grybiją ir gyvūniją, ypatingą dėmesį skiriant saugomoms rūšims, jų augavietėms ir radavietėms, kurių informacija kaupiama SRIS (saugomų rūšių informacinė sistema) duomenų bazėje (<https://epaslaugos.am.lt/>), jų atstumą nuo planuojamos ūkinės veiklos vietos (objekto ar sklypo, kai toks suformuotas, ribos) 26
26. Informacija apie planuojamos ūkinės veiklos teritorijoje ir gretimuose žemės sklypuose ar teritorijose esančias jautrias aplinkos apsaugos požiūriu teritorijas – vandens telkinių apsaugos zonas ir pakrantės apsaugos juostas, potvynių zonas (potvynių grėsmės ir rizikos teritorijų žemėlapis pateiktas – <http://potvyniai.aplinka.lt/potvyniai>), karstinį regioną, požeminio vandens vandenvietes ir jų apsaugos zonas. 26
27. Informacija apie planuojamos ūkinės veiklos teritorijos ir gretimų žemės sklypų ar teritorijų taršą 27

- praeityje, jeigu jose vykdant ūkinę veiklą buvo nesilaikoma aplinkos kokybės normų (pagal vykdyto aplinkos monitoringo duomenis, pagal teisės aktų reikalavimus atlikto ekogeologinio tyrimo rezultatus)
28. Planuojamos ūkinės veiklos žemės sklypo ar teritorijos išsidėstymas rekreacinių, kurortinių, gyvenamosios, visuomeninės paskirties, pramonės ir sandėliavimo, inžinerinės infrastruktūros teritorijų atžvilgiu, nurodomas atstumus nuo šių teritorijų ir (ar) esamų statinių iki planuojamos ūkinės veiklos vietos (objekto ar sklypo, kai toks suformuotas, ribos) 28
29. Informacija apie planuojamos ūkinės veiklos žemės sklype ar teritorijoje esančias nekilnojamąsias kultūros vertybes (kultūros paveldo objektus ir (ar) vietas), kurios registruotos Kultūros vertybių registre (<http://kvr.kpd.lt/heritage>), jų apsaugos reglamentą ir zonas, atstumą nuo planuojamos ūkinės veiklos vietos (objekto ar sklypo, kai toks suformuotas, ribos) 28
- GALIMO POVEIKIO APLINKAI RŪŠIS IR APIBŪDINIMAS** 29
30. Apibūdinamas ir įvertinamas tikėtinas reikšmingas poveikis aplinkos elementams ir visuomenės sveikatai, atsižvelgiant į dydį ir erdvinį mastą (pvz., geografinę vietovę ir gyventojų, kuriems gali būti daromas poveikis, skaičių); pobūdį (pvz., teigiamas ar neigiamas, tiesioginis ar netiesioginis); poveikio intensyvumą ir sudėtingumą (pvz., poveikis intensyvės tik paukščių migracijos metu); poveikio tikimybę (pvz., tikėtinas tik avarijų metu); tikėtiną poveikio pradžią, trukmę, dažnumą ir grįžtamumą (pvz., poveikis bus tik statybos metu, lietaus vandens išleidimas gali padidinti upės vandens debitą, užlieti žuvų nerštavietes, sukelti eroziją, nuošliaužas); suminį poveikį su kita vykdoma ūkine veikla ir (arba) pagal teisės aktų reikalavimus patvirtinta ūkinės veiklos plėtra gretimose teritorijose (pvz., kelių veiklos rūšių vandens naudojimas iš vieno vandens šaltinio gali sumažinti vandens debitą, sutrikdyti vandens gyvūnijos mitybos grandinę ar visą ekologinę pusiausvyrą, sumažinti ištirpusio vandenyje deguonies kiekį), ir galimybes išvengti reikšmingo neigiamo poveikio ar užkirsti jam kelią 29
- 30.1. gyventojams ir visuomenės sveikatai, įskaitant galimą poveikį gyvenamajai, rekreacinei, visuomeninei aplinkai dėl fizikinės, cheminės (atsižvelgiant į foninį užterštumą), biologinės taršos, kvapų (pvz., vykdant veiklą, susidarys didelis oro teršalų kiekis dėl kuro naudojimo, padidėjusio transporto srauto, gamybos proceso ypatumų ir pan.) 29
- 30.2. biologinei įvairovei, įskaitant galimą poveikį natūralioms buveinėms dėl jų užstatymo arba kitokio pobūdžio sunaikinimo, pažeidimo ar suskaidymo, hidrologinio režimo pokyčio, miškų suskaidymo, želdinių sunaikinimo ir pan.; galimas natūralių buveinių tipų plotų sumažėjimas, saugomų rūšių, jų augaviečių ir radaviečių išnykimas ar pažeidimas, galimas reikšmingas poveikis gyvūnų maitinimuisi, migracijai, veisimuisi ar žiemojimui 29
- 30.3. saugomoms teritorijoms ir Europos ekologinio tinklo „Natura 2000“ teritorijoms. Kai planuojamą ūkinę veiklą numatoma įgyvendinti „Natura 2000“ teritorijoje ar „Natura 2000“ teritorijos artimoje aplinkoje, planuojamos ūkinės veiklos organizatorius ar PAV dokumentų rengėjas, vadovaudamasis Planų ar programų ir planuojamos ūkinės veiklos įgyvendinimo poveikio įsteigtoms ar potencialioms „Natura 2000“ teritorijoms reikšmingumo nustatymo tvarkos aprašu, patvirtintu Lietuvos Respublikos aplinkos ministro 2006 m. gegužės 22 d. įsakymu Nr. D1-255 „Dėl Planų ar programų ir planuojamos ūkinės veiklos įgyvendinimo poveikio įsteigtoms ar potencialioms „Natura 2000“ teritorijoms reikšmingumo nustatymo tvarkos aprašo patvirtinimo“, turi pateikti Agentūrai Valstybinės saugomų teritorijų tarnybos prie Aplinkos ministerijos ar saugomų teritorijų direkcijos, kurios administruojamoje teritorijoje yra Europos ekologinio tinklo „Natura 2000“ teritorija arba kuriai tokia teritorija priskirta Lietuvos Respublikos saugomų teritorijų įstatymo nustatyta tvarka (toliau – saugomų teritorijų institucija), išvadą dėl planuojamos ūkinės veiklos įgyvendinimo poveikio Europos ekologinio tinklo „Natura 2000“ teritorijai reikšmingumo 30
- 30.4. žemei (jos paviršiui ir gelmėms) ir dirvožemiui, pavyzdžiui, dėl cheminės taršos; dėl numatomų didelės apimties žemės darbų (pvz., kalvų nukasimo, vandens telkinių gilinimo); gausaus gamtos išteklių naudojimo; pagrindinės žemės naudojimo paskirties pakeitimo 30
- 30.5. vandeniui, paviršinių vandens telkinių apsaugos zonoms ir (ar) pakrantės apsaugos juostoms, jūros aplinkai (pvz., paviršinio ir požeminio vandens kokybei, hidrologiniam režimui, žvejybai, navigacijai, rekreacijai) 30
- 30.6. orui ir klimatui (pvz., aplinkos oro kokybei, mikroklimatui) 30
- 30.7. kraštovaizdžiui, pasižyminčiam estetinėmis, nekilnojamosiomis kultūros ar kitomis vertybėmis, rekreaciniais išteklių, ypač vizualiniu poveikiu dėl reljefo formų keitimo (pvz., pažeminimo, paaukštinimo, lyginimo), poveikiu gamtiniam karkasui 30
- 30.8. materialinėms vertybėms (pvz., nekilnojamojo turto (žemės, statinių) paėmimas visuomenės 30

poreikiams, poveikis statiniams dėl veiklos sukeliama triukšmo, vibracijos, dėl numatomų nustatyti nekilnojamojo turto naudojimo apribojimų)	
30.9. nekilnojamosioms kultūros vertybėms (kultūros paveldo objektams ir (ar) vietovėms) (pvz., dėl veiklos sukeliama triukšmo, vibracijos, žemės naudojimo būdo ir reljefo pokyčių, užstatymo).	31
31. Galimas reikšmingas poveikis Tvarcos aprašo 35 punkte nurodytų veiksnų sąveikai	31
32. Galimas reikšmingas poveikis Tvarcos aprašo 35 punkte nurodytiems veiksniams, kurį lemia planuojamos ūkinės veiklos pažeidžiamumo rizika dėl ekstremaliųjų įvykių (pvz., didelių pramoninių avarių ir (arba) ekstremaliųjų situacijų)	31
33. Galimas reikšmingas tarpvalstybinis poveikis aplinkai	31
34. Numatomos priemonės galimam reikšmingam neigiamam poveikiui aplinkai išvengti, užkirsti jam kelią	31
35. Priedai	32

INFORMACIJA APIE PLANUOJAMOS ŪKINĖS VEIKLOS ORGANIZATORIŲ

1. Planuojamos ūkinės veiklos organizatoriaus kontaktiniai duomenys (vardas, pavardė, įmonės pavadinimas, adresas, telefonas, el. paštas).

Direktorius Tomas Tenys, UAB „Skansk Byggservice“, Žemaitijos g. 36-5, 89153, Mažeikiai, tel. +370 698 49220, el. paštas: info@sbservice.lt.

2. Tais atvejais, kai atrankos informaciją teikia PAV dokumentų rengėjas, pateikiami jo kontaktiniai duomenys (vardas, pavardė; įmonės pavadinimas; adresas, telefonas, el. paštas).

Direktorius Tomas Tenys, UAB „Skansk Byggservice“, Žemaitijos g. 36-5, 89153, Mažeikiai, tel. +370 698 49220, el. paštas: info@sbservice.lt.

PLANUOJAMOS ŪKINĖS VEIKLOS APRAŠYMAS

3. Planuojamos ūkinės veiklos pavadinimas, nurodant atrankos dėl PAV atlikimo teisinį pagrindą (Lietuvos Respublikos planuojamos ūkinės veiklos poveikio aplinkai vertinimo įstatymo 2 priedo punktą (-us)).

Atliekų apdorojimas (naudojimas ar šalinimas, įskaitant paruošimą naudoti ir šalinti) ir laikymas atliekų laikymo aikštelėje ir sandėlyje, adresu Montuotojų g. 6A, Mažeikių m., Mažeikių r. sav.

Atrankos dėl PAV atlikimo teisinis pagrindas: nepavojingųjų atliekų laikymas, įskaitant jų paruošimą naudoti, išskyrus paruošimą naudoti pakartotinai, arba šalinti, kai vienu metu laikoma 100 ar daugiau tonų atliekų.

4. Planuojamos ūkinės veiklos fizinės charakteristikos: žemės sklypo plotas ir planuojama jo naudojimo paskirtis ir būdas (būdai), funkcinės zonos, planuojamas užstatymo plotas, numatomi statiniai, įrenginiai ir jų paskirtys, reikalinga inžinerinė infrastruktūra (pvz., inžineriniai tinklai (vandentiekio, nuotekų šalinimo, šilumos, energijos ir kt.), susisiekimo komunikacijos, kai tinkama, griovimo darbų aprašymas.

Bendras naudojamas žemės sklypo plotas yra 2.903,495 m², kuriame yra lengvų konstrukcijų atliekų laikymo sandėlis - 547,525 m² ir asfaltuota atliekų laikymo aikštelė - 2355,97 m².

Šalia yra administracijos pastatas, kuriame nuomojamos kelios patalpos darbuotojų buitiniams poreikiams užtikrinti (persirengti, geriamas vanduo, tualetas). Vanduo buitiniams reikmėms imamas iš centralizuoto miesto vandentiekio, o nuotekos išleidžiamos į komunalinių nuotekų nuotakyną.

Lietaus nuotekos nuo asfaltuotos atliekų laikymo aikštelės nuteka į miesto lietaus kanalizaciją (šulinius). Už lietaus nuotekų tinklus atsakinga UAB Dertena, kuri turi sutartį su UAB „Mažeikių vandenys“.

5. Planuojamos ūkinės veiklos pobūdis: produkcija, technologijos ir pajėgumai (planuojant esamos veiklos plėtrą, nurodyti ir vykdomos veiklos technologijas ir pajėgumus).

Esama padėtis:

2015 m. gegužės 4 d. UAB „Skansk Byggservice“ išduotas Taršos leidimas Nr. TL-Š.4-18/2015, pagal kurį atliekų laikymo aikštelės ir sandėlio, adresu Montuotojų g. 6A, Mažeikių m., Mažeikių r. sav. projektinis našumas 516 t., didžiausias vienu metu leidžiamas laikyti atliekų kiekis 176 t.

Šiuo metu tvarkomos aikštelėje atliekos pateikiamos 1 lentelėje.

1 lentelė

Eil. Nr.	Atliekos pavadinimas	Atliekos kodas	Atliekų tvarkymo veiklos
1.	pjuvenos, drožlės, skiedros, mediena, medienos drožlių plokštės ir fanera, nenurodyti 03 01 04	03 01 05	S1, S2, S6, S7, S5, R13, D15
2.	popieriaus ir kartono pakuotės	15 01 01	S1, S2, S6, S7, R13, S5
3.	plastikinės (kartu su PET (polietilentereftalatas)) pakuotės	15 01 02	S1, S2, S6, S7, S5, R13
4.	metalinės pakuotės	15 01 04	S1, S2, S6, S7

5.	stiklo pakuotės	15 01 07	S1, S2, S6, S7
6.	plastikas	17 02 03	S1, S2, S6, S7, R13, S5
7.	izoliacinės medžiagos, nenurodytos 17 06 01 ir 17 06 03	17 06 04	S1, S2, S6, S7, D15
8.	mišrios statybinės ir griovimo atliekos, nenurodytos 17 09 01, 17 09 02 ir 17 09 03	17 09 04	S1, S2, S6, S7, S5, R13, D15
9.	biologiškai suyrančios atliekos	20 02 01	S1, S2, S6, S7, R13

Pjuvenos drožlės, skiedros, mediena, medienos drožlių plokštės ir fanera, nenurodytos 030104 (03 01 05) yra surenkamos apvažiavimo būdu iš įmonių. Atvežtos atliekos yra rūšiuojamos. Išrūšiuotos atliekos tinkamos perdirbimui ir perduodamos atliekų tvarkytojams tolimesniam jų tvarkymui, kurios po rūšiavimo netinkamos perdirbti atliekos yra vežamos šalinti į sąvartyną, pagal pasirašytas sutartis.

Popieriaus ir kartono pakuotės (15 01 01) yra surenkamos apvažiavimo būdu iš įmonių ar gyventojų. Atvežtos atliekos yra rūšiuojamos. Išrūšiuotos atliekos tinkamos perdirbimui ir perduodamos atliekų tvarkytojams tolimesniam jų tvarkymui, kurios po rūšiavimo netinkamos perdirbti atliekos yra vežamos šalinti į sąvartyną, pagal pasirašytas sutartis.

Plastikinės (kartu su PET (polietilentereftalatas)) pakuotės (15 01 02) yra surenkamos apvažiavimo būdu iš įmonių ar gyventojų. Atvežtos atliekos yra rūšiuojamos. Išrūšiuotos atliekos tinkamos perdirbimui ir perduodamos atliekų tvarkytojams tolimesniam jų tvarkymui, kurios po rūšiavimo netinkamos perdirbti atliekos yra vežamos šalinti į sąvartyną, pagal pasirašytas sutartis.

Stiklo ir metalinės pakuotės (15 01 07/15 01 04) yra surenkamos apvažiavimo būdu iš įmonių ar gyventojų. Ir perduodamos atliekų tvarkytojams, registruotiems atliekas tvarkančių įmonių registre, tolimesniam jų tvarkymui.

Plastikas (17 02 03), mišrios statybinės ir griovimo atliekos, nenurodytos 17 09 01, 17 09 02 ir 17 09 03 (17 09 04) yra surenkamos apvažiavimo būdu iš įmonių ar gyventojų. Atvežtos atliekos yra rūšiuojamos. Išrūšiuotos atliekos tinkamos perdirbimui ir perduodamos atliekų tvarkytojams tolimesniam jų tvarkymui, kurios po rūšiavimo netinkamos perdirbti atliekos yra vežamos šalinti į sąvartyną, pagal pasirašytas sutartis.

Izoliacinės medžiagos, nenurodytos 17 06 01 ir 17 06 03 (17 06 04), biologiškai suyrančios atliekos (20 02 01) yra surenkamos apvažiavimo būdu iš įmonių ar gyventojų. Atvežtos atliekos į aikštelę yra saugomos iki jų perdavimo atliekų tvarkytojams, registruotiems atliekų tvarkymo registre, tolimesniam perdirbimui.

Planuojama veikla:

Planuojama plėsti saugomų atliekų kiekį bei atliekų tvarkymo veiklas. Planuojamas atliekų laikymo aikštelės ir sandėlio projektinis našumas iki 3779 t. ir vienu metu leidžiamų laikyti atliekų kiekis iki 508 t.

Atliekų laikymo vietos apibūdinimas	Atliekų laikymo vietos plotas, m ²	Atliekų kodas	Atliekų pavadinimas	Patikslintas pavadinimas	Laikymo veiklos kodas	Didžiausias vienu metu laikomas atliekų kiekis, t	Atliekos naudojimo ir (ar) šalinimo veiklos kodas
1	2	3	4	5	6	7	8
Lengvų konstrukcijų atliekų laikymo sandėlis	547,525	15 01 01	popieriaus ir kartono pakuotės	popieriaus ir kartono pakuotės	R13	25	R12, S5
		20 01 01	popierius ir kartonas	popierius ir kartonas	R13	15	R12, S5
		17 02 03	plastikas	plastikas	R13	3	R12, S5
		15 01 02	plastikinės (kartu su PET (polietilentereftalatas)) pakuotės	plastikinės (kartu su PET (polietilentereftalatas)) pakuotės	R13	20	R12, S5

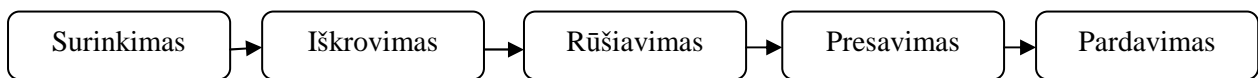
		15 01 04	metalinės pakuotės	metalinės pakuotės	R13	3	R12, S5
Išbetonuota atliekų laikymo aikštelė	2355,97	17 09 04	mišrios statybinės ir griovimo atliekos, nenurodytos 17 09 01, 17 09 02 ir 17 09 03	mišrios statybinės ir griovimo atliekos	R13, D15	100	R5, R12, S5
		17 01 01	betonas	betonas	R13, D15	20	R5, R12, S5
		17 01 02	plytos	plytos	R13, D15	20	R5, R12, S5
		17 01 03	čerpės ir keramika	čerpės ir keramika	R13, D15	20	R5, R12, S5
		17 01 07	betono, plytų, čerpių ir keramikos gaminių mišiniai, nenurodyti 17 01 06	betono, plytų, čerpių ir keramikos gaminių mišiniai	R13, D15	20	R5, R12, S5
		20 02 01	biologiškai suyrančios atliekos	biologiškai suyrančios atliekos	R13	30	-
		02 01 03	augalų audinių atliekos	augalų audinių atliekos	R13	20	-
		03 01 01	medžio žievės ir kamščiamedžio atliekos	medžio žievės ir kamščiamedžio atliekos	R13	5	R12, S5
		03 01 05	pjuvenos, drožlės, skiedros, mediena, medienos drožlių plokštės ir fanera, nenurodyti 03 01 04	pjuvenos, drožlės, skiedros, mediena, medienos drožlių plokštės ir fanera	R13, D15	10	D13, R12, S5
		17 06 04	izoliacinės medžiagos, nenurodytos 17 06 01, 17 06 03	izoliacinės medžiagos	D15	20	-
		17 04 (17 04 01, 17 04 02, 17 04 03, 17 04 04, 17 04 05, 17 04 06, 17 04 06, 17 04 07)	metalai (įskaitant jų lydinius)	varis, bronzos, žalvaris, aliuminis, švinas, cinkas, geležis ir plienas, alavas, metalų mišiniai	R13	10	R5, R12, S5
		15 01 03	medinės pakuotės	medinės pakuotės	R13	10	R10 ¹ , R12, S5
		15 01 07	stiklo pakuotės	stiklo pakuotės	R13	3	R12, S5
		03 01 99	kitaip neapibrėžtos atliekos	baldų gamybos metu susidaranti tekstilės audinių atliekos	D15	10	D13, S5
		20 03 07	didelių gabaritų atliekos	seni baldai, langai, durys	R13, D15	20	D13, R12, S5

		16 01 03	naudoti nebetinkamos padangos	naudoti nebetinkamos padangos	R13, D15	5	-
		20 03 01	mišrios komunalinės atliekos	mišrios komunalinės atliekos	R13, D15	100	-

Popieriaus ir kartono atliekų tvarkymas

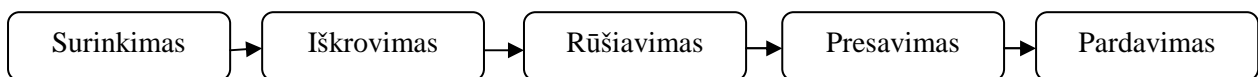
Popieriaus ir kartono atliekos surenkamos iš įmonių ir sukrautos į krovinių automobilį vežamos į atliekų sandėlį. Šios atliekos superkamos ir iš gyventojų. Sandėlyje atrenkamos rankiniu būdu presavimui į ryšulius arba krovimui į didmaišius. Presuojamos pagrindiniai popieriaus ir kartono pakuotės, o į didmaišius kraunamas popierius ir kartonas (baltas popierius, lankstinukai, žurnalai).

Presu HSM V-Press 1160 max. Supresuojami 2 ryšuliai per vieną valandą. Vidutinis vieno ryšulio svoris apie 0,50 tonos. Ryšuliai ir didmaišiai su šiomis atliekomis sveriami ir laikomi sandėlyje ar aikštelėje. Susikaupus reikiamam kiekiui popieriaus atliekų, jos sveriamos ir pridodamos antrinių žaliavų supirkėjams, pagal pasirašytas sutartis. Antrinių žaliavų įmonės naudojimui skirtas atliekas pasiima ir išsiveža savo transportu.



Metalų (įskaitant jų lydinis) tvarkymas

Metalai (įskaitant ir jų lydinis) surenkami iš įmonių ar akcijų „Darom“ metu ir vežami į atliekų laikymo aikštelę krovininiais automobiliais. Atvežti metalai (įskaitant ir jų lydinis) sandėlyje pasveriami ir transportuojami teleskopiniu krautuvu į atliekų laikymo aikštelę, kur tvarkingai sukraunami ir laikomi. Prieš tai šios atliekos rankomis yra prarūšiuojamos pagal metalų rūšį. Metalai (įskaitant jų lydinis) superkami ir iš gyventojų. Susikaupus reikiamam kiekiui metalų (įskaitant jų lydinis) jie pridodami metalo laužą superkančioms įmonėms, pagal pasirašytas sutartis.



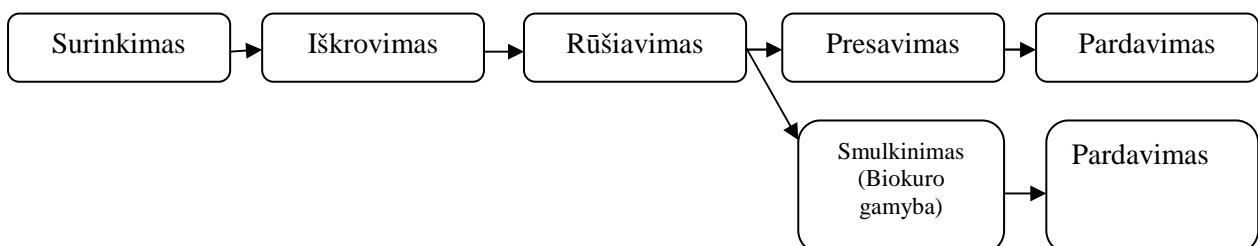
Medinės pakuotės tvarkymas

Medinės pakuotės surenkamos ir vežamos į atliekų laikymo aikštelę krovininiais automobiliais. Atvežtos medinės pakuotės sandėlyje pasveriamos ir transportuojamos teleskopiniu krautuvu į atliekų laikymo aikštelę, kur tvarkingai sukraunamos ir laikomos.

Tinkamos medinės pakuotės yra pataisomos ir paruošiamos pakartotiniam panaudojimui.

Netinkamos medinės pakuotės gali būti susmulkinamos smulkintuvu, kurio našumas 10 m³/h arba nesmulkinamos. Smulkinimo darbai atliekami atviroje atliekų laikymo aikštelėje. Smulkinimas bus vykdomas darbo dienomis, įprastomis darbo valandomis, pramoninėje miesto dalyje, todėl nebus viršytos ribinės triukšmo vertės gyvenamuosiuose ir visuomeninės paskirties pastatuose ir jų aplinkoje.

Susikaupus reikiamam kiekiui atliekų, jos pridodamos antrinių žaliavų supirkėjams ar kitiems šių atliekų naudotojams.



Metalinės pakuotės tvarkymas

Metalinės pakuotės superkamos sandėlyje, surenkamos iš įmonių (metalinės pakavimo juostos) ir sukrautos į krovinių automobilį vežamos į atliekų sandėlį. Sandėlyje sukraunamos į didmaišius arba presuojamos į ryšulius.

Presu HSM V-Press 1160 max. supresuojami 2 ryšuliai per vieną valandą. Vidutinis vieno ryšulio svoris apie 0,30 tonos. Ryšuliai su šiomis atliekomis sveriami ir laikomi atliekų laikymo aikštelėje. Susikaupus reikiamam kiekiui atliekų jos pridodamos antrinių žaliavų supirkėjams. Antrinių žaliavų įmonės naudojimui skirtas atliekas pasiima ir išsiveža savo transportu.

Stiklo pakuotės tvarkymas

Stiklo pakuotės superkamos, vizualiai apžiūrimos ar nėra kitų atliekų, sveriamos ir laikomos konteineriuose atliekų laikymo aikštelėje. Susikaupus reikiamam kiekiui atliekų, jos pridodamos antrinių žaliavų supirkėjams. Antrinių žaliavų įmonės naudojimui skirtas atliekas pasiima ir išsiveža savo transportu.

Kitaip neapibrėžtų atliekų (baldų gamybos metu susidarantių tekstilės audinių atliekos) tvarkymas

Baldų gamybos metu susidarantių tekstilės audinių atliekos surenkamos ir sukrautos į krovinių automobilį vežamos į atliekų sandėlį. Sandėlyje presuojamos į ryšulius. Presu HSM V-Press 1160 max. supresuojami 2 ryšuliai per vieną valandą. Vidutinis vieno ryšulio svoris apie 0,50 tonos. Ryšuliai su šiomis atliekomis sveriami ir laikomi aikštelėje. Susikaupus reikiamam kiekiui jos pridodamos šias atliekas šalinančioms įmonėms.

Didelių gabaritų atliekų tvarkymas

Šio atliekos surenkamos kaip bešeimininkės ar iš įmonių ir laikomos aikštelėje. Siekiant atskirti atliekas, tinkamas antriniam panaudojimui jos yra ardamos. Ardant senus baldus atskiriamas metalas, mediena, stiklas ir tekstilės dirbiniai. Minkšta (tekstilinė) baldų dalis ir lakuotas, dažytas medis atiduodami šalinamui sąvartyne, šviri mediena perduodama perdirbimui, metalo laužas perduodamas metalo laužą superkančioms įmonėms, po ardymo susidaręs stiklas laikomas stiklo konteineriuose.

Naudoti nebetinkamos padangos

Naudoti nebetinkamos padangos yra surenkamos (atliekų tvarkymo veiklos kodas - S1), vežamos (atliekų tvarkymo veiklos kodas - S2) krovinių automobiliais į sandėlį ar priimamos iš gyventojų.

Atvežtos ar priimtose naudoti nebetinkamos padangos sandėlyje pasveriamos ir transportuojamos teleskopiniu krautuvu į atliekų laikymo aikštelę, kur tvarkingai sukraunamos ir laikomos.

Vadovaujantis LR Aplinkos ministro 1999 m. liepos 14 d. įsakymu Nr. 217 Dėl atliekų tvarkymo taisyklių patvirtinimo (Žin., 1999, Nr. 63-2065) 36.5. punktu surinktos ir vežamos naudoti nebetinkamos padangos privalo būti pristatytos jas tvarkančioms įmonėms ne vėliau kaip per 3 dienas nuo šių atliekų paėmimo iš šių atliekų turėtojo.

Mišrios komunalinės atliekos

Mišrios komunalinės atliekos bus priimamos iš atliekų surinkėjų, kurie rinkis komunalines atliekas apvažiavimo būdu Mažeikių apskrityje iš įmonių ir gyventojų. Siekiant sutaupyti gamtinius išteklius ir mažinti išmetamų teršalų kiekį į aplinkos orą iš mobilių taršos šaltinių, įmonė pradės eksploatuoti atliekų iškrovimo, laikymo punktą, adresu Montuotojų g. 6A, Mažeikių m., Mažeikių r. sav.

Čia atliekos aikštelėje Nr. 3 bus išverčiamos ant betoninės aikštelės ir krautuvo pagalba bus pakraunamos į didesnės talpos uždarus konteinerius. Konteineriai su atliekomis teritorijoje bus saugomi iki dviejų parų ir po to išvežami į UAB Telšių regiono atliekų tvarkymo centrą, tolimesniam jų tvarkymui.

Vadovaujantis LR Aplinkos ministro 1999 m. liepos 14 d. įsakymu Nr. 217 Dėl atliekų tvarkymo taisyklių patvirtinimo (Žin., 1999, Nr. 63-2065) 36.5. punktu surinktos ir vežamos mišrios komunalinės atliekos privalo būti pristatytos jas tvarkančioms įmonėms ne vėliau kaip per 3 dienas nuo šių atliekų paėmimo iš šių atliekų turėtojo.

Mišrių statybinių ir griovimo atliekų, betono, plytų, čerpių ir keramikos, betono, plytų, čerpių ir keramikos gaminių mišinių tvarkymas

Mišrios statybinės ir griovimo atliekos, betonas, plytos, čerpės ir keramika, betono, plytų, čerpių ir keramikos gaminių mišiniai surenkami iš įmonių konteineriuose ir atvežami į atliekų laikymo aikštelę, kur yra išpilama atskirai į krūvas. Visos šios atliekos, kad nedulkėtų vežamos dengtose transporto priemonėse ar naudojant kitas priemones, kurios užtikrintų, kad šios atliekos ir jų dalys vežimo metu nepatektų į aplinką.

Apžiūrėjus vizualiai mišrias statybines ir griovimo atliekas rankomis išrenkamos naudojimui tinkamos atliekos kaip mediena, plėvelė, popierius ir kartonas, kurios yra pridodamos antrinių žaliavų supirkėjams. Likę mišrios statybinės ir griovimo atliekos, kurių perdirbti ar kitaip panaudoti nėra galimybių, laikomos aikštelėje ir susikaupus reikiamam kiekiui išvežamos į Jėrubaičių savartyną.

Betonas, plytos, čerpės ir keramika, betono, plytų, čerpių ir keramikos gaminių mišiniai susikaupus reikiamam kiekiui yra smulkinami smulkintuvu, kurio našumas 10 m³/h. Smulkinimo darbai atliekami atviroje atliekų laikymo aikštelėje. Smulkinimas bus vykdomas darbo dienomis, įprastomis darbo valandomis, pramoninėje miesto dalyje, todėl nebus viršytos ribinės triukšmo vertės gyvenamuosiuose ir visuomeninės paskirties pastatuose ir jų aplinkoje. Smulkinamas atliekas sausuoju metu laiku planuojama drėkinti vandeniu. Gamybinės nuotekos nesusidarys, nes vanduo įsigers į statybinį laužą.

6. Žaliavų naudojimas; cheminių medžiagų ir preparatų (mišinių) naudojimas, įskaitant ir pavojingų cheminių medžiagų ir preparatų (cheminių mišinių) naudojimą (nurodant jų pavojingumo klasę ir kategoriją); radioaktyviųjų medžiagų naudojimas; pavojingųjų (nurodant pavojingųjų atliekų technologinius srautus) ir nepavojingųjų atliekų (nurodant atliekų susidarymo šaltinį arba atliekų tipą) naudojimas; planuojamos ūkinės veiklos metu numatomas naudoti ir laikyti tokių žaliavų, medžiagų, preparatų (mišinių) ir atliekų kiekis.

Pavojingų cheminių medžiagų bei preparatų (mišinių), radioaktyviųjų medžiagų naudoti nenumatoma. Įmonės PŪV metu planuojamos naudoti nepavojingos atliekos, jų kiekiai, pavojingumas, pateikiami 1 lentelėje, pagamintos produkcijos kiekis pateikiamas 2 lentelėje.

Numatoma naudoti specializuota technika bus techniškai tvarkinga, o esant poreikiui nedelsiant bus panaudojami sorbentai ir pašluostės protėkiamis iš technikos pašalinti (sorbentai ir pašluostės apie 0,2 t/m, vienu metu bus laikoma apie 0,1 t uždaroje dėžėje). Jokių kitų žaliavų, cheminių medžiagų ar preparatų (mišinių) naudojimas įmonės veikloje nenumatoma.

2 lentelė

Eil. Nr.	Produkcijos pavadinimas	Planuojamas pagaminti kiekis, per metus	Kiekis, vienu metu saugomas vietoje	Saugojimo būdas
1	2	3	4	5
1.	Pagaminta skalda (pardavimui)	Bazėje iki 40678 t/m	600 t betonas, plytos, čerpės ir keramina, jų mišiniai bus 100 proc. smulkinami, tai yra jų bendras projektinis kiekis	Atvira sandėliavimo aikštelė

7. Gamtos išteklių (gyvosios ir negyvosios gamtos elementų) – vandens, žemės (jos paviršiaus ir gelmių), dirvožemio, biologinės įvairovės naudojimo mastas ir regeneracijos galimybės.

Planuojamos ūkinės veiklos metu iš gamtos išteklių bus naudojamas tik vanduo. Kiti žemės, dirvožemio, biologinės įvairovės ir kt. gamtos išteklių nebus naudojami.

Geriamasis vanduo darbuotojų buities reikmėms bus naudojamas centralizuotai iš miesto vandentiekio. Įmonės aikštelėje dirbs apie 6 darbuotojai, todėl vandens poreikis bus nedidelis, apie 0,02 m³/d. arba 5,04 m³/m. Vandens iš paviršinio vandens telkinių imti nenumatoma, požeminio vandens vandenvietės nebus eksploatuojamos.

Įmonės technologiniame procese vanduo bus naudojamas smulkinamų statybinių atliekų drėkinimui, per įrangoje įrengtus purkštukus, siekiant sumažinti oro taršą (dulkėjimą). Atliekų drėkinimui dalis vandens bus

imama iš teritorijoje esamų centralizuotų UAB „Mažeikių vandenys“ vandentiekio tinklų (sudarius sutartį). Gamybinės nuotekos nesusidarys, nes vanduo susigers į statybinį laučą smulkinimo metu. Preliminariai per metus drėkinimui bus sunaudojama apie 2500 ltr arba 2,5 m³ 1800 m³ vandens, maksimaliai per dieną 10 ltr arba 0,01 m³ 7,2 m³.

Priešgaisrinių hidrantų įrengimas nenumatomas, todėl priešgaisrinėms reikmėms numatomo suvartoti vandens kiekis nepateikiamas. Gaisro pavojaus atveju, nedelsiant bus iškvieistos gelbėjimo tarnybos ir panaudotos pirminės priešgaisrinės apsaugos priemonės.

8. Duomenys apie energijos, kuro ir degalų naudojimą (planuojamas sunaudoti kiekis per metus).

Ekspluatuojant transportą ir techniką planuojamos ūkinės veiklos metu numatoma sunaudoti apie 5,5 t/m dyzelino. Kuras bus naudojamas UAB „Skansk Byggservice“ automobiliai renkantys atliekas. UAB „Skansk Byggeservice“ kurą transportui ir technikai pirks mažmeninės prekybos tinkle (degalinėse).

Elektros energija įmonėje bus naudojama buitinėse patalpose (šildymui, apšvietimui, elektros prietaisų darbui) ir gamyboje (smulkintuvas, presas) todėl per metus objekte bus sunaudojama tik apie 3400 kWh elektros energijos. Sunaudotas elektros energijos kiekis bus apskaitomas pagal įmonės teritorijoje sumontuotą el. skaitiklį.

Papildomi energetiniai resursai planuojamos ūkinės veiklos metu nebus naudojami.

9. Pavojingųjų, nepavojingųjų ir radioaktyviųjų atliekų susidarymas, nurodant atliekų susidarymo vietą, kokios atliekos susidaro (atliekų susidarymo šaltinis arba atliekų tipas), planuojamas jų kiekis, jų tvarkymas.

UAB „Skansk Byggeservice“ planuojama ūkinė veikla – nepavojingų atliekų laikymo aikštelė ir sandėlis. Atliekos bendrovėje bus tvarkomos vadovaujantis Atliekų tvarkymo taisyklėmis, patvirtintomis Lietuvos Respublikos aplinkos ministro 1999-07-14 įsakymu Nr. 217 „Dėl Atliekų tvarkymo taisyklių patvirtinimo“, su pakeitimais (Žin., 1999, Nr. 63-2065; TAR, 2016, Nr. 23798, aktuali redakcija).

Mišrių nepavojingų statybinių atliekų, kaip žaliava tinkamų antriniam panaudojimui, (betonas, plytos, akmenys, čerpės, keramika, kt.) tvarkymas bus vykdomas panaudojant specialią mobiliąją techniką (statybinių atliekų trupintuvą, sijotuvą). Apdorojant atliekas bus pagaminama įvairios frakcijos skalda (sertifikuotas produktas), kuri bus panaudojama įvairiuose statybos objektuose. Statybinių, griovimo atliekų tvarkymo metu susidarysiančios nepavojingos atliekos (geležis, stiklas, plastikas, kabeliai ir kt.) bus laikinai sandėliuojamos bazės teritorijoje tam skirtose zonose (geležis krūvose, kitos atliekos mobiliuose konteineriuose (5 vnt. 15 m³ talpos), į kuriuos tilps vienu metu laikomi atliekų kiekiai) ir reguliariai perduodamos atliekas tvarkančioms įmonėms.

Ne atliekų tvarkymo metu įmonėje susidarys buitinės atliekos, kurios bus reguliariai išvežamos į sąvartyną. Dėl apšvietimo susidariusios perdegusios dienos šviesos lempų atliekos, taip pat galimi technikos priežiūros metu susidarę tepaluoti skudurai bus laikinai laikomi tam skirtose talpose ir taip pat perduodami atliekų tvarkytojų valstybės registre registruotiems atliekų tvarkytojams, turintiems teisę tvarkyti tokio pobūdžio atliekas. Preliminarūs šių atliekų kiekiai pateikti 3 lentelėje.

3 lentelė

Atliekos			Susidarymas	Atliekų tvarkymo būdas
Kodas	Tikslus apibūdinimas	Pavojingumas	Preliminarus kiekis, t/m.	
1	2	3	4	5
20 03 01	Ūkio buitines atliekos	Nepavojingos	1	Perdavimas atliekų tvarkytojams
20 01 21*	Perdegusios dienos šviesos lempos	HP6 Ūmiai toksiškos HP14 Ekotoksiškos	0,005	
15 02 02*	Tepaluotos pašluostės	HP14 Ekotoksiškos	0,2	

Atliekų susidarymo, jų sandėliavimo bei tvarkymo metu bus vykdoma kontrolė atliekant jų apskaitas: bus pildomi atliekų susidarymo apskaitos bei atliekų tvarkymo apskaitos žurnalai (elektroninės formos lentelės).

Visi žurnalai bus pildomi vadovaujantis Lietuvos Respublikos aplinkos ministro 2011-05-03 įsakymo Nr. D1-367 „Dėl atliekų susidarymo ir tvarkymo apskaitos ir ataskaitų teikimo taisyklių patvirtinimo“ (Žin., 2011, Nr.57-2720) su pakeitimais, nuostatomis. Taip pat vadovaujantis šiomis nuostatomis bus teikiamos atliekų susidarymo apskaitos praėjusių kalendorinių metų metinės ataskaitos bei atliekų tvarkymo apskaitos praėjusių kalendorinių metų metinės ataskaitos Aplinkos apsaugos agentūrai.

UAB „Skansk Byggeservice“ planuojamų tvarkyti nepavojingų atliekų technologiniai procesai pateikti 5 skyriuje. Veiklos metu susidariusios atliekos bus laikomos: nepavojingos atliekos - ne ilgiau kaip 1 metus, o pavojingos atliekos - ne ilgiau kaip 6 mėn. Susidariusios atliekos bus pridudamos atliekų tvarkytojų valstybės registre registruotiems atliekų tvarkytojams.

10. Nuotekų susidarymas, preliminarus jų kiekis ir užterštumas, jų tvarkymas.

Geriamasis vanduo darbuotojų buities reikmėms bus tiekiamas centralizuotai iš miesto vandentiekio. UAB „Skansk Byggeservice“ bazėje dirbs apie 6 darbuotojai, todėl vandens poreikis bus nedidelis, apie 0,02 m³/d. arba 5,04 m³/m. Darbuotojų buitinėse patalpose bus tualetai. Buitinės nuotekos bus išleidžiamos į centralizuotus nuotekų tinklus pagal sutartį 2015-03-16 negyvenamųjų patalpų nuomos sutartį. Vandens iš paviršinio vandens telkinių imti nenumatoma, požeminio vandens vandenvietės nebus eksploatuojamos.

Įmonės technologiniame procese vanduo bus naudojamas smulkinamų statybinių atliekų drėkinimui, per įrangoje įrengtus purkštukus, siekiant sumažinti oro taršą (dulkelį). Atliekų drėkinimui vanduo bus imama iš teritorijoje esamų centralizuotų UAB „Mažeikių vandenys“ vandentiekio tinklų (sudarius sutartį). Preliminariai per metus drėkinimui bus sunaudojama apie 2,5 m³ vandens. Gamybinės nuotekos nesusidarys, nes vanduo įsigers į statybinių laužą ir skaldą.

UAB „Skansk Byggeservice“ aikštelės žemės sklypo plotas – 0,2903 ha. Galimai teršiamoje teritorijoje, į kurią patenka atliekų sandėliavimo bei apdorojimo zonos, bus įrengta kieta, vandeniui nelaidi danga. Galimai teršiama teritorija pažymėta 3 priede, jos plotas 0,2335 ha. Galimai teršiamoje teritorijoje kieta, vandeniui nelaidi danga bus įrengta vertikalinio planiravimo metu suformuojant nuolydį taip, kad paviršinės lietaus ir sniego tirpsmo nuotekos nuo jos nutekės ant šalia esančių teritorijų, o bus surenkamos ir išleidžiamos į centralizuotus lietaus nuotekų tinklus pagal sutartį 2015-03-16 negyvenamųjų patalpų nuomos sutartį.

Faktinis (W_f) metų lietaus nuotekų kiekis apskaičiuojamas taip:

$$W_f = 10 \cdot H_f \cdot p_s \cdot F \cdot K, \text{ m}^3/\text{metus};$$

čia:

W_f - faktinis metų lietaus nuotekų kiekis, m³/metus;

H_f - faktinis metų kritulių kiekis, mm (pagal Lietuvos hidrometeorologijos tarnybą vidutinis metinis kritulių kiekis Mažeikių miesto savivaldybėje yra 700 mm);

p_s - paviršinio nuotėkio koeficientas (kietoms, vandeniui nelaidžioms dangoms $p_s = 0,83$);

F - teritorijos plotas, ha (teritorijos, nuo kurios bus surenkamos nuotekos, plotas - 0,2335 ha);

K - paviršinio nuotėkio koeficientas, įvertinantis sniego išvežimą. Jei sniegas išvežamas - $K = 0,85$, kai neišvežamas - $K = 1$.

Faktinis (W_f) metų lietaus nuotekų kiekis, susidarantis nuo galimai teršiamos teritorijos bus:

$$W_f = 10 \cdot 700 \cdot 0,83 \cdot 0,2335 \cdot 1 = 1356,635 \text{ m}^3/\text{m}.$$

Vadovaujantis Lietuvos Respublikos aplinkos ministro 2009-09-16 įsakymu Nr. D1-546 „Dėl Ūkio subjektų aplinkos monitoringo nuostatų patvirtinimo“ (Žin., 2009, Nr. 113-4831; aktuali redakcija), planuojamai ūkinei veiklai aplinkos monitoringo vykdymas, nesant kriterijų, nenumatytas.

11. Cheminės taršos susidarymas (oro, dirvožemio, vandens teršalų, nuosėdų susidarymas, preliminarus jų kiekis ir teršalų skaičiavimai, atitiktis ribiniams dydžiams) ir jos prevencija.

Oro tarša.

Yra atlikti oro taršos skaičiavimai žiūrėti priedas Nr. 4.

Vandens tarša.

UAB „Skansk Byggeservice“ planuojamoje ūkinėje veikloje gamybinių nuotekų nesusidarys. Įmonei vykdant PŪV, nuo galimai teršiamos teritorijos (0,2335 ha) susidarys paviršinės-lietaus nuotekos. Metinis lietaus nuotekų kiekis sieks 1356,635 m³/m (žiūr. 10 punktą). Paviršinės lietaus ir sniego tirpsmo nuotekos nuo galimai

teršiamos teritorijos bus surenkamos ir išleidžiamos į centralizuotus lietaus nuotekų tinklus. Paviršinių nuotekų tvarkymo reglamente:

- skendinčiųjų medžiagų vidutinė metinė koncentracija – 30 mg/l, didžiausia momentinė koncentracija – 50 mg/l;
- naftos produktų vidutinė metinė koncentracija – 5 mg/l, didžiausia momentinė koncentracija – 7 mg/l.

Kadangi nuotekos įmonės teritorijoje bus tvarkomos pagal visus Lietuvos Respublikos teisės aktuose nustatytus reikalavimus, tai neigiamas poveikis aplinkai nenumatomas.

Dirvožemio tarša.

Objekto planuojamos ūkinės veiklos sąlygojamos dirvožemio taršos iš stacionarių ar mobilių taršos šaltinių nebus. Įmonėje bus prižiūrimi, valomi darbo zonų paviršiai, numatoma naudoti specializuota technika bus techniškai tvarkinga, esant poreikiui nedelsiant bus panaudojami sorbentai ir pašluostės protėkiam iš transporto pašalinti. Nepavojingų atliekų tvarkymas bus vykdomas kietos dangos aikštelėje, nuo kurios paviršinės nuotekos surenkamos ir išleidžiamos į centralizuotus nuotekų tinklus. Nuolat bus vykdoma nuotekų surinkimo sistemos priežiūra, todėl dirvožemio tarša nenumatoma.

Kitų galimų aplinkos komponentų cheminė tarša planuojamos ūkinės veiklos metu taip pat nenumatoma.

12. Taršos kvapais susidarymas (kvapo emisijos, teršalų skaičiavimai, atitiktis ribiniams dydžiams) ir jos prevencija.

Planuojamos ūkinės veiklos metu numatomas nepavojingų statybinių, griovimo atliekų ir medienos atliekų tvarkymas, smulkinimas, panaudojus UAB „Skansk Byggeservice“ turimą specialią mobiliąją techniką. Mišrios komunalinės atliekos įmonės teritorijoje bus saugomos uždaruose konteineriuose ir laikomos neilgiau nei dvi paras, biodegraduojančios atliekos bus saugomos uždengtos. Kvapios, pavojingos, skystos atliekos, taip pat kvapą skleidžiančios medžiagos įmonės veiklos metu nebus sandėliuojamos, tvarkomos ar naudojamos, todėl kvapų skleidimo šaltinių planuojamos ūkinės veiklos vykdymo metu nebus ir toliau poveikis kvapų aspektu nenagrinėjamas.

13. Fizikinės taršos susidarymas (triukšmas, vibracija, šviesa, šiluma, jonizuojančioji ir nejonizuojančioji (elektromagnetinė) spinduliuotė ir stacionarių triukšmo šaltinių emisijos, teršalų skaičiavimai, atitiktis ribiniams dydžiams) ir jos prevencija.

Vibracija, šviesa, šiluma, jonizuojančioji ir nejonizuojančioji (elektromagnetinė) spinduliuotė nenagrinėjamos, nes PŪV tokios taršos neįtakos.

Triukšmas.

Yra atlikti triukšmo skaičiavimai. Ataskaita pateikiam priedas Nr. 4.

14. Biologinės taršos susidarymas (pvz., patogeniniai mikroorganizmai, parazitiniai organizmai) ir jos prevencija.

Biologinė tarša nenagrinėjama, nes ūkinė veikla tokios taršos neįtakos.

15. Planuojamos ūkinės veiklos pažeidžiamumo rizika dėl ekstremaliųjų įvykių (pvz., gaisrų, didelių avarių, nelaimių (pvz., potvynių, jūros lygio kilimo, žemės drebėjimų)) ir (arba) susidariusių ekstremaliųjų situacijų, įskaitant tas, kurias gali lemti klimato kaita; ekstremaliųjų įvykių ir ekstremaliųjų situacijų tikimybė ir jų prevencija.

PŪV, kaip ir visos kitos ūkinės veiklos, gali būti pažeidžiama dėl šių ekstremaliųjų įvykių: gaisrų, didelių avarių, nelaimių ar kitų ekstremalių situacijų. Ekstremalių įvykių ir ekstremalių situacijų tikimybė nėra didelė. Valstybės ir savivaldybių institucijos (įstaigos) bei kiti ūkio subjektai, teikdami pagalbą gyventojams galimų ekstremalių įvykių ar ekstremalių situacijų atvejais, veikia bendrąja tvarka, vadovaudamiesi Lietuvos Respublikos Civilinės saugos įstatymu Nr. VIII-971 (Žin., 1998, Nr. 115-3230; aktuali redakcija) ir poįstatyminiais teisės aktais nustatytą kompetencijų ribose.

Ekstremaliųjų situacijų tikimybė minimali, joms išvengti bus imtasi visų įmanomų priemonių: priešgaisrinių, žaibosaugos ir pan. Galimų avarių ir gaisrų priežastys galimos dėl žmogiškojo ir technologinio faktoriaus. Jų tikimybė nėra didelė. Saugaus darbo užtikrinimui privaloma laikytis technologinio reglamento normų ir

įrenginių eksploataavimo instrukcijos, darbuotojų saugos ir sveikatos instrukcijų reikalavimų. Administracijos, darbų saugos ir kitų atsakingų darbuotojų nuolatinė kontrolė ir priežiūra mažina avarinės situacijos susidarymo galimybę.

Priešgaisrinės priemonės bus parinktos vadovaujantis Priešgaisrinės apsaugos ir gelbėjimo departamento prie Vidaus reikalų ministerijos direktoriaus 2005-02-18 įsakymu Nr. 64 patvirtintų Bendrųjų gaisrinės saugos taisyklių (Žin., 2005, Nr. 26-852; 2010, Nr. 99-5167; aktuali redakcija) nustatytais reikalavimais, taikomais tokio pobūdžio objektams. Objekto teritorijoje bus įrengtas priešgaisrinis skydas, kuriame bus 6 kg gesintuvus, smėlio dėžė, kastuvus, kibiras, laužtuvus. Teritorijoje dirbs Europos Sąjungos reikalavimus atitinkanti technika ir savaeigiai mechanizmai, kurie atitinka priešgaisrinius reikalavimus, t.y. turi gaisro gesinimui skirtus 2 kg gesintuvus, kuriais galima gesinti užsidegusią transporto priemonę.

16. Planuojamos ūkinės veiklos rizika žmonių sveikatai (pvz., dėl vandens, žemės, oro užterštumo, kvapų susidarymo).

Ūkinėms veikloms sanitarinės apsaugos zonos (toliau - SAZ) nustatomos Specialiosiose žemės ir miško naudojimo sąlygose, patvirtintose Lietuvos Respublikos Vyriausybės 1992 m. gegužės 12 d. nutarimu Nr. 343, bei Sanitarinių apsaugos zonų ribų nustatymo ir režimo taisyklėse, patvirtintose Lietuvos Respublikos sveikatos apsaugos ministro 2004 m. rugpjūčio 19 d. įsakymu Nr. V-586, nurodytais atvejais.

PŪV metu UAB „Skansk Byggeservice“ numato tvarkyti nepavojingas atliekas. Nagrinėjamam objektui Specialiosiose žemės ir miško naudojimo sąlygose SAZ ribų dydis nenustatomas.

Nuo objekto esančioje artimiausioje gyvenamojoje aplinkoje aplinkos oro, triukšmo ar kitos taršos rodikliai dėl PŪV veiklos neviršys Lietuvos Respublikos teisės aktuose nustatytų ribinių verčių ir nekels rizikos žmonių sveikatai.

17. Planuojamos ūkinės veiklos sąveika su kita vykdoma ūkine veikla ir (ar) pagal teisės aktų reikalavimus patvirtinta ūkinės veiklos plėtra (pvz., pagal patvirtintų ir galiojančių teritorijų planavimo dokumentų sprendinius) gretimuose žemės sklypuose ir (ar) teritorijose (tiesiogiai besiribojančiose arba esančiose netoli planuojamos ūkinės veiklos vietos, jeigu dėl planuojamos ūkinės veiklos masto jose tikėtinas reikšmingas poveikis aplinkai). Galimas trukdžių susidarymas (pvz., statybos metu galimi transporto eismo ar komunalinių paslaugų tiekimo sutrikimai).

UAB „Skansk Byggeservice“ PŪV sąveika su kita gretimybėse vykdoma ar planuojama ūkine veikla nenumatoma (bazės teritorijos gretimybėje nėra planuojama jokia ūkinė veikla, galinti turėti sąveiką su numatomais darbais bazėje). UAB „Skansk Byggeservice“ bazės teritorija iš šiaurinės pusės ribojasi su techniniu koridoriumi, vakarinėje pusėje yra Montuotojų gatvė pietinėje pusėje su įmone UAB Venta Windows, o iš rytinės pusės ribojasi su laisvos valstybinės žemės fondo žeme (žiūr. 2 pav.).

18. Planuojamos ūkinės veiklos vykdymo terminai ir eiliškumas (pvz., teritorijos parengimas statybai, statinių statybų pradžia, technologinių linijų įrengimas, teritorijos sutvarkymas).

PŪV planuojama vykdyti artimiausiu metu, gavus teisės aktų reikalavimus atitinkančius dokumentus (taršos leidimas, registracija atliekų tvarkytojų valstybės registrą) –2018 metų II-III ketvirtyje.

PLANUOJAMOS ŪKINĖS VEIKLOS VIETA

19. Planuojamos ūkinės veiklos vieta (adresas) pagal Lietuvos Respublikos teritorijos administracinius vienetus, jų dalis, gyvenamąsias vietas (apskritis; savivaldybė; seniūnija; miestas, miestelis, kaimas ar viensėdis) ir gatvę; teritorijos, kurioje planuojama ūkinė veikla, žemėlapis su gretimybėmis ne senesnis kaip 3 metų (ortofoto ar kitame žemėlapyje, kitose grafinės informacijos pateikimo priemonėse apibrėžta planuojamos ūkinės veiklos teritorija, planų mastelis pasirenkamas atsižvelgiant į planuojamos ūkinės veiklos teritorijos ir teritorijų, kurias planuojama ūkinė veikla gali paveikti, dydžius); informacija apie teisę valdyti, naudoti ar disponuoti žemės sklypą ar teritorijas, kuriose yra planuojama ūkinė veikla (privati, savivaldybės ar valstybinė nuosavybė, nuoma pagal sutartį); žemės sklypo planas, jei parengtas.

Planuojamos ūkinės veiklos vieta – Telšių apskritis, Mažeikių rajono sav., Mažeikių m., Montuotojų g. 6A.

Žemės sklypas (Registro Nr. 61/23571) priklauso Lietuvos Respublikai, kuris yra nuomojama UAB „Dertena“ pagal 2001-03-15 Valstybinės žemės sklypo nuomos sutartį Nr. 61/2001-0038. Nurodyto žemės sklypo (unikalus Nr. 6130-0024-0039) pagrindinė tikslinė naudojimo paskirtis - kita, naudojimo būdas – komercinės paskirties objektų teritorijos. VĮ Registrų centro nekilnojamojo turto registro centrinio duomenų banko išrašo kopija pateikta 1 priede. Ūkinė veikla planuojama vykdyti atliekų laikymo aikštelėje ir sandėlyje (unikalus Nr. 6100-0002-3047). Aikštelėje bus vykdomas mišrių statybinių ir griovimo atliekų priėmimas, rūšiavimas ir laikymas; betono, plytų, čerpių ir keramikos, betono, plytų, čerpių ir keramikos gaminių mišinių priėmimas, smulkinimas, saugojimas; biologiškai suyrančių atliekų, augalų audinių atliekų, medžio žievės ir kamščiamedžio atliekų priėmimas ir laikymas; pjuvenų, drožlių, skiedrų, medienos, medienos drožlių plokščių, faneros priėmimas, rūšiavimas, laikymas; izoliacinių medžiagų priėmimas ir laikymas; metalų (įskaitant jų lydinius) priėmimas, laikymas; medinės pakuotės priėmimas, smulkinimas, pataisymas, laikymas; stiklo pakuotės priėmimas, rūšiavimas, laikymas; naudoti nebetinkamų padangų ir mišrių komunalinių atliekų laikymas. Sandėlyje bus vykdomas plastiko atliekų, popieriaus ir kartono pakuočių, plastikinių (kartu su PET (polietilentereftalatas)) pakuočių, popieriaus ir kartono atliekų, metalinės pakuotės, priėmimas, rūšiavimas, presavimas ir saugojimas; kitaip neapibrėžtos atliekos (baldų gamybos metu susidaranti tekstilės audinių atliekos) priėmimas, presavimas ir laikymas.

UAB „Skansk Byggesercis“ bazės teritorija iš šiaurinės pusės ribojasi su techniniu koridoriumi, vakarinėje pusėje yra Montuotojų gatvė, pietinėje pusėje su įmone UAB Venta Windows, o iš rytinės pusės ribojasi su laisvos valstybinės žemės fondo žeme.

Teminis vietos žemėlapis pateiktas 2 paveiksle.



2 pav. Planuojamos ūkinės veiklos vieta

20. Planuojamos ūkinės veiklos teritorijos, gretimų žemės sklypų ar teritorijų funkcinis zonavimas ir teritorijos naudojimo reglamentas pagal patvirtintus teritorijų planavimo dokumentus, taikomos specialiosios žemės naudojimo sąlygos. Informacija apie vietovės inžinerinę infrastruktūrą, urbanizuotas teritorijas (gyvenamąsias, pramonines, rekreacines, visuomeninės paskirties), esamus statinius ir šių teritorijų ir (ar) statinių atstumus nuo planuojamos ūkinės veiklos vietos (objekto ar sklypo, kai toks suformuotas, ribos).

PŪV bus vykdoma UAB „Skansk Byggeservice“ aikštelėje, žemės sklype (unikalus Nr. 6130-0024-0039). Žemės sklypo pagrindinė naudojimo paskirtis - kita, naudojimo būdas - komercinės paskirties objektų teritorijos (žiūr. 1 priedą).

Specialiąsias žemės naudojimo sąlygas sudaro:

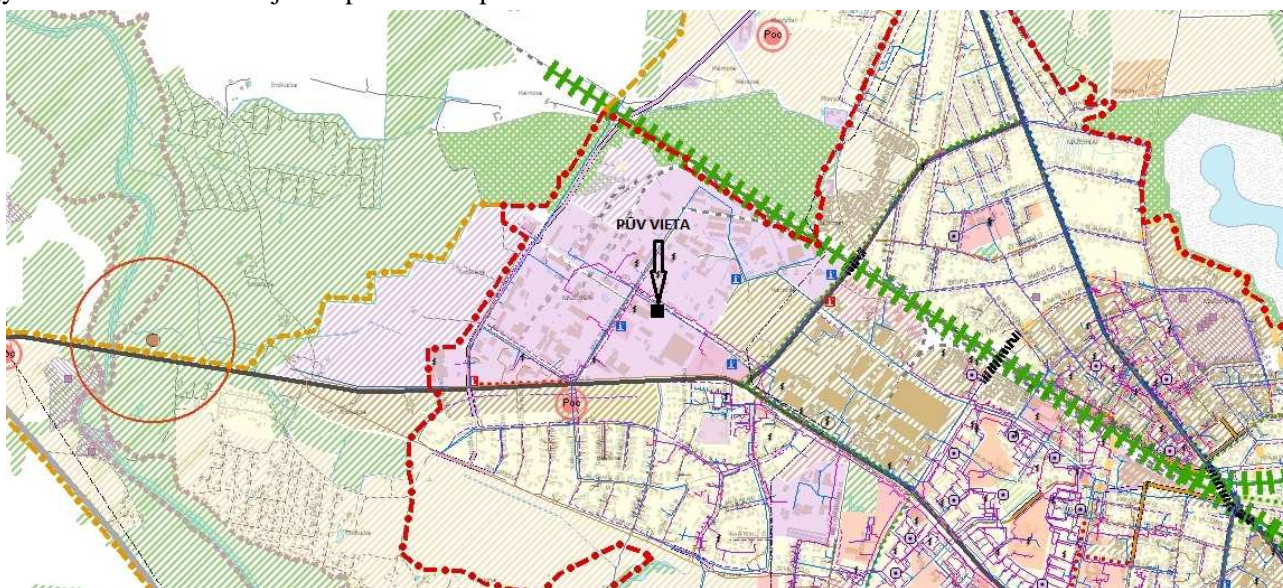
- XLIX. Vandentiekio, lietaus ir fekalinės kanalizacijos tinklų ir įrenginių apsaugos zonos
- XLVIII. Šilumos ir karšto vandens tiekimo tinklų apsaugos zonos;
- VI. Elektros linijų apsaugos zonos;

Informacija apie žemės sklypą pateikiama 1 priede pridedamame VĮ „Registrų centras“ Nekilnojamojo turto registro centrinio duomenų banko išrašė.

Gretimybėse esančių žemės sklypų duomenys pateikiami 19 punkte ir 2 paveiksle. Mažeikių rajono savivaldybės tarybos sprendimu, planuojamos ūkinės veiklos teritorija yra vietovėje, kurioje vyrauja pramonės paskirties teritorijos. Bendrojo plano pagrindinio brėžinio ištrauką žiūr. 3 pav.

UAB „Skansk Byggeservice“ aikštelės teritorijoje esantis pastatas (sandėlis) bus naudojamas technikos laikymui ir atliekų sandėliavimui. Įvažiavimas į aikštelės teritoriją yra rytinėje sklypo pusėje. Taip pat aikštelės teritorijoje numatoma įrengti atliekų laikymo, apdorojimo ir produkcijos laikymo zonas (žiūr. 3 priedą), kurios tarpusavyje bus atskirtos. Aikštelės teritorija yra aptverta tvora. Į aikštelės teritoriją bus patenkama iš vakarų pusės esamu vietinės reikšmės keliu, einančiu per pramoninę teritoriją.

Artimiausia gyvenamoji aplinka yra šiaurės pusėje, apie 568 metrų atstumu nuo aikštelės teritorijos ribų. Objekto teritorijoje ar jo gretimybėse nėra visuomeninės ir rekreacinės paskirties urbanizuotų teritorijų, visuomeninės paskirties pastatų ar statinių. Teritorijos planas su nurodytomis esamomis artimiausiomis gyvenamosiomis teritorijomis pateiktas 2 priede.



3 pav. Ištrauka iš Mažeikių miesto bendrojo plano.

21. Informacija apie planuojamos ūkinės veiklos teritorijoje ir gretimuose žemės sklypuose ar teritorijose esančius žemės gelmių išteklius, dirvožemį; geologinius procesus ir reiškinius (pvz., erozija, sufozija, karstas, nuošliaužas), geotopus, kurių duomenys kaupiami GEOLIS (geologijos informacijos sistema) duomenų bazėje (<https://epaslaugos.am.lt/>).

Naudingosios iškasenos. PŪV objekto teritorijoje artimiausioje aplinkoje nėra naudingųjų iškasenų telkinių, artimiausi naudingųjų iškasenų telkiniai yra už 2 km (4 pav.).

Nuo PŪV veiklavietės už 2,613 km į pietus nutolęs Vėbris Žvyro telkinys Nr. 2118.



4 paveikslas. Naudingųjų iškasenų telkiniai su atstumais nuo PŪV vietos. (www.lgt.lt)

Gėlo ir mineralinio vandens vandenvietės (5 pav.):

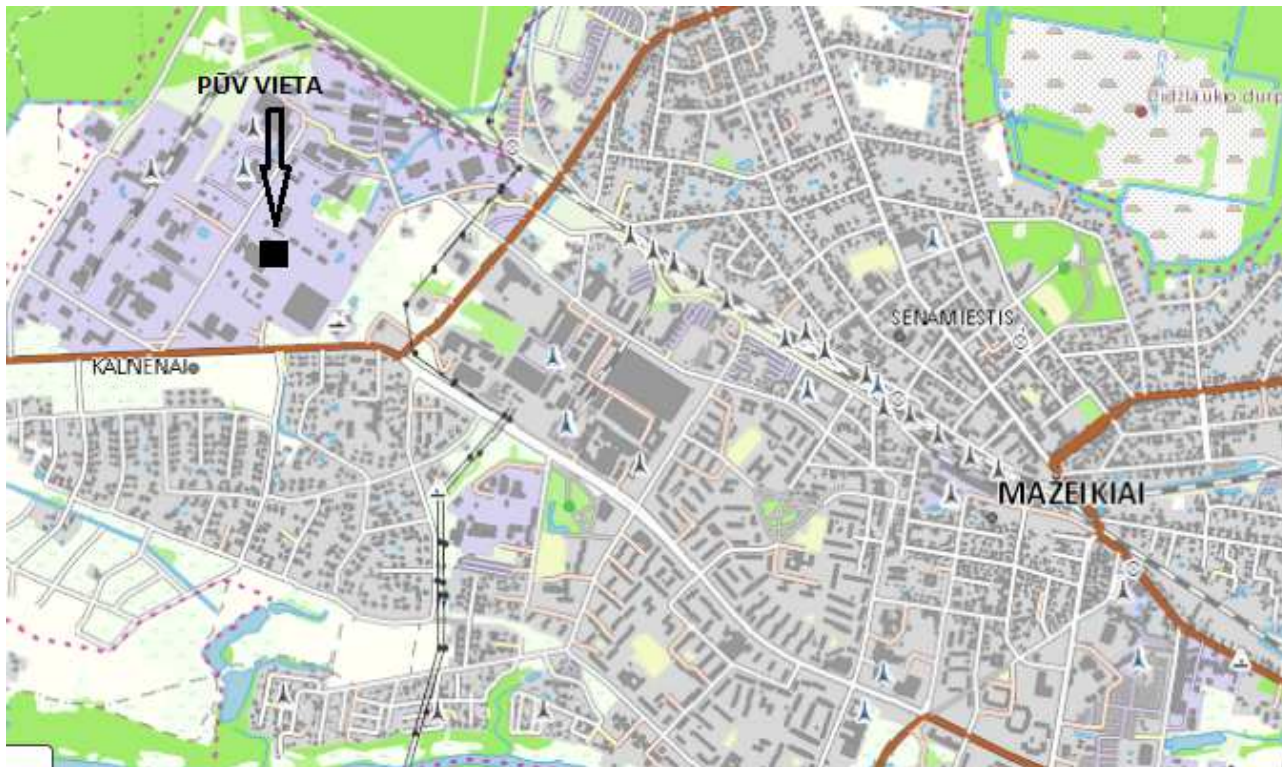
- 3,261 km į rytus nuo PŪV veiklavietės yra UAB Bauer (Nr. 2797) naudojamas geriamasi gėlas vanduo ir UAB Bauer (3816) mineralinis vanduo nenaudojami;



5 paveikslas. Mineralinio ir gėlo geriamo vandens vandenvietės su atstumais nuo PŪV vietos. (www.lgt.lt)

Geologinių procesų žemėlapis pateikiamas 6 pav.

Aplink PŪV veiklavietę 5 km atstumu geologinių procesai:



6 pav. Geologinių procesų žemėlapių fragmentas (www.lgt.lt)

Geotopų žemėlapis pateikiamas 7 pav. Arčiausias geotopas nuo PŪV veiklavietės už 4,531 km į pietus yra riedulys – Geidžių akmuo.

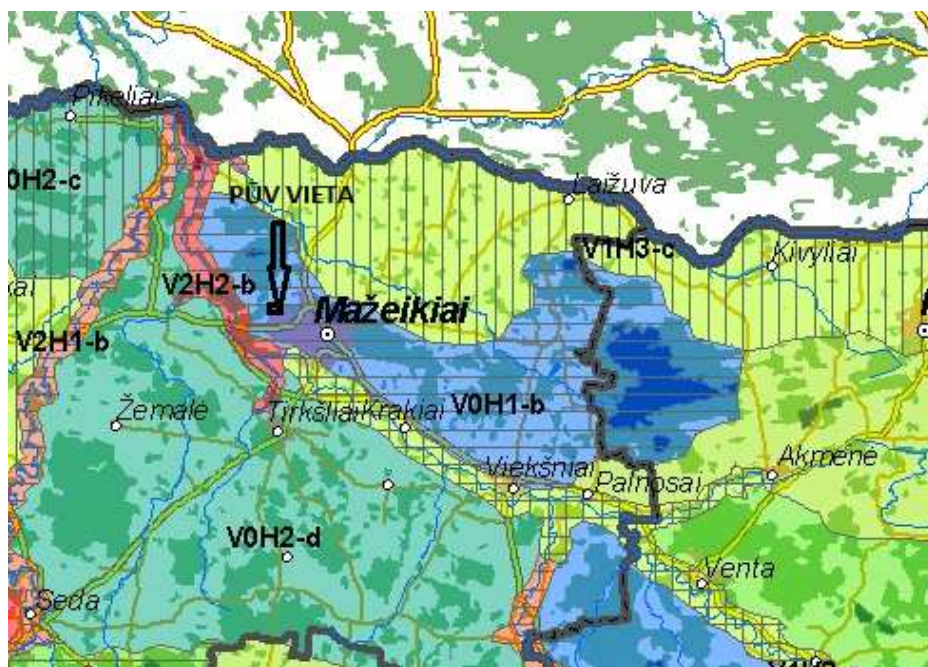


7 pav. Geotopų žemėlapių fragmentas (www.lgt.lt)

22. Informacija apie planuojamos ūkinės veiklos teritorijoje ir gretimuose žemės sklypuose ar teritorijose esantį kraštovaizdį, jo charakteristiką (vyraujantis tipas, natūralumas, mozaikiškumas, įvairumas, kultūrinės vertybės, tradiciškumas, reikšmė regiono mastu, estetinės ypatybės, svarbiausios regyklos, apžvalgos taškai ir panoramos (sklypo apžvelgiamumas ir padėtis svarbiausių objektų atžvilgiu), lankytinos ir kitos rekreacinės paskirties vietos), gamtinį karkasą, vietovės reljefą. Ši informacija pateikiama vadovaujantis Europos kraštovaizdžio konvencijos, Europos Tarybos ministrų komiteto 2008

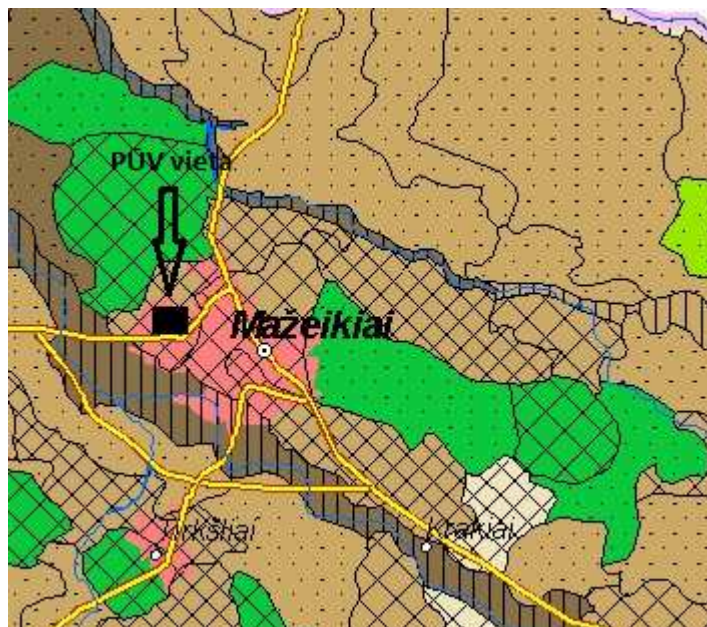
m. rekomendacijų CM/Rec (2008)3 valstybėms narėms dėl Europos kraštovaizdžio konvencijos įgyvendinimo gairių nuostatomis (<http://www.am.lt/VI/index.php#a/12929>), Lietuvos kraštovaizdžio politikos kryptių aprašu, patvirtintu Lietuvos Respublikos Vyriausybės 2004 m. gruodžio 1 d. nutarimu Nr. 1526 „Dėl Lietuvos Respublikos kraštovaizdžio politikos kryptių aprašo patvirtinimo“, Nacionalinio kraštovaizdžio tvarkymo plano, patvirtinto Lietuvos Respublikos aplinkos ministro 2015 m. spalio 2 d. įsakymu. Nr. D1-703 „Dėl Nacionalinio kraštovaizdžio tvarkymo plano patvirtinimo“, sprendiniais ir Lietuvos Respublikos kraštovaizdžio erdvinės struktūros įvairovės ir jos tipų identifikavimo studija (http://www.am.lt/VI/article.php3?article_id=13398), kurioje vertingiausios estetiniu požiūriu Lietuvos kraštovaizdžio vizualinės struktūros yra išskirtos šioje studijoje pateiktame Lietuvos kraštovaizdžio vizualinės struktūros žemėlapyje ir pažymėtos indeksais V3H3, V2H3, V3H2, V2H2, V3H1, V1H3, ir kurių vizualinis dominantiškas yra a, b, c.

PŪV vietos vizualinė struktūra Lietuvos Respublikos kraštovaizdžio erdvinės struktūros įvairovės ir jos tipų identifikavimo studijoje pateiktame Lietuvos kraštovaizdžio vizualinės struktūros žemėlapyje pažymėta indeksu V0H1-b. kur ypač neišreikšta vertikali saskaida, vyraujančių pusiau uždarytų iš dalies pražvelgiamų erdvių kraštovaizdis. Kraštovaizdžio erdvinėje struktūroje, išreikšti tik horizontalieji dominantai. Vizualinis žemėlapis pateikiamas paveiksle 8.



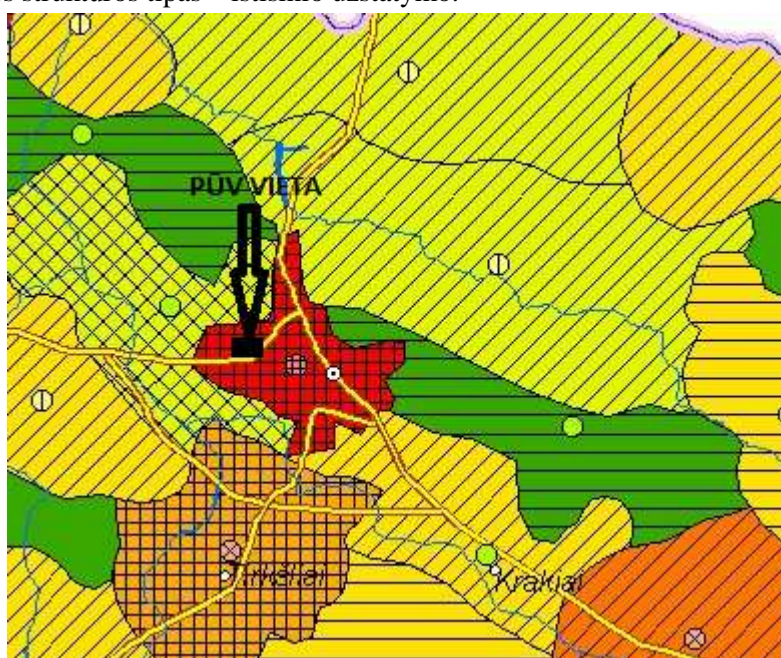
8 pav. Lietuvos kraštovaizdžio vizualinės struktūros žemėlapių fragmentas.

Mažeikiai priskiriama prie rajonų, kurių dydis pagal gyventojų skaičių yra nuo 5001 - 50000. Mažeikių mieste vyrauja mozaikinė stambi, mozaikinė smulki, porėtas foninė horizontalioji biomorfotopų struktūra. Vyrauja užstatytos teritorijos, miškai ir agrokompleksai arba pelkės. PŪV yra teritorijoje, kurioje vyrauja žemės naudmenos – užstatytos teritorijos, horizontalioji biomorfotopų struktūra mozaikinė stambi.



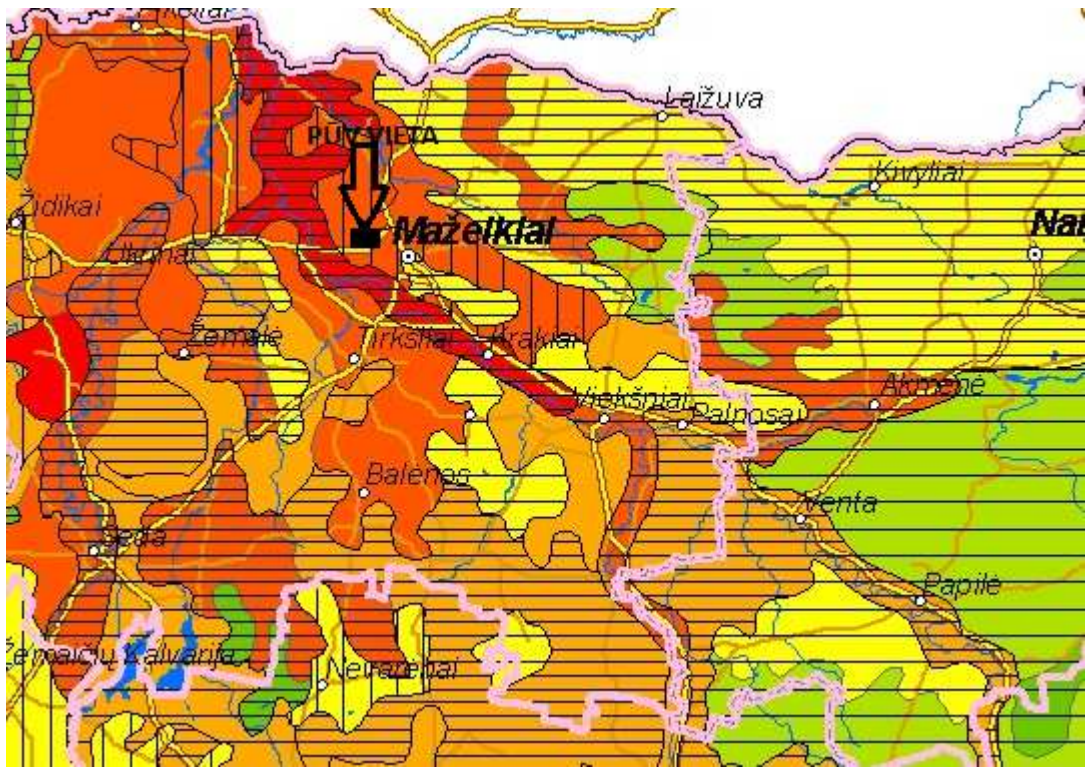
9 pav. Biomorfotopų žemėlapis fragmentas

Mažeikiuose vyrauja pramoninio –gyvenamojo užstatymo, technogenizacijos tipas. Infrastruktūros tinklo tankumas yra 2,001 – 7,381 km/kv.km. Vyrauja ištininio užstatymo technomorfotopo urbanistinės struktūros tipas. PŪV patenka į pramoninio – gyvenamojo užstatymo teritoriją, kurios tinklo tankumas 2,001-7,381 km/kv.km. urbanistinės struktūros tipas – ištininio užstatymo.



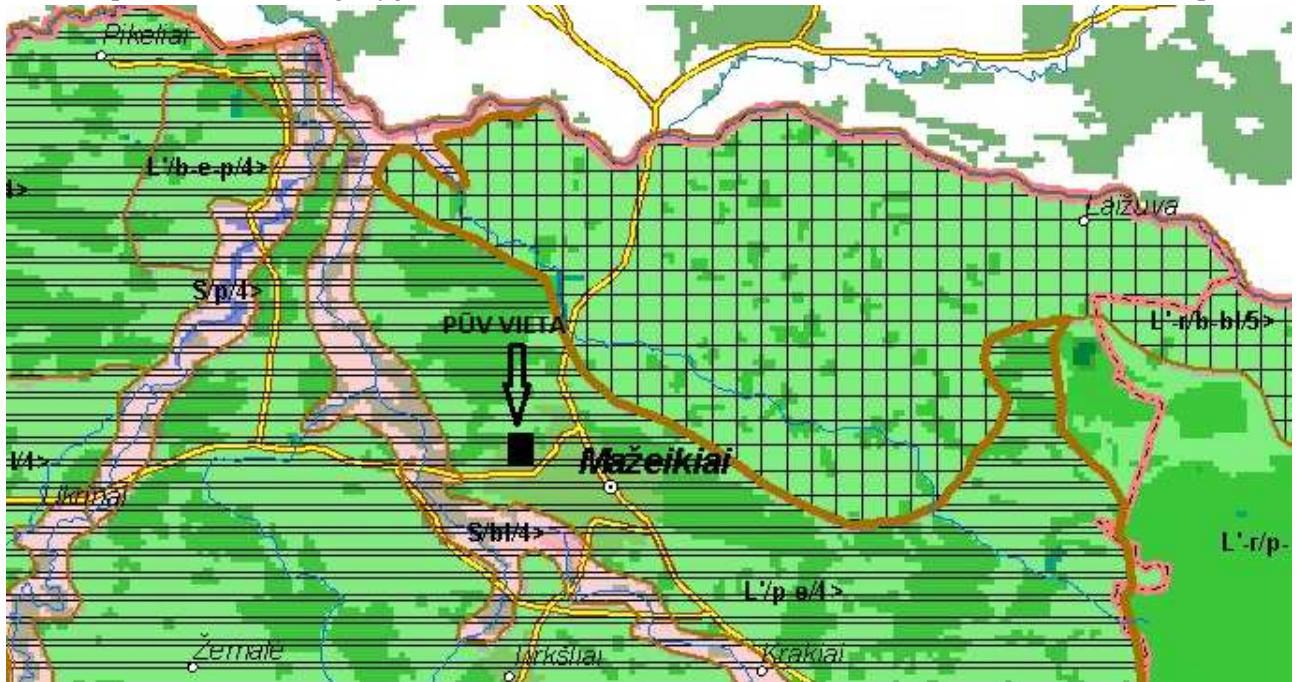
10 pav. Technomorfotopų žemėlapis fragmentas.

Mažeikiuose vyrauja labai mažo ir ypač mažo buferiškumo teritorija. Pagal migracija Mažeikiai priklauso akumuliuojančių srautų migracijai, dalis teritorijos priklauso sąlyginai išsisklaidančiai teritorijai. PŪV priklauso mažo buferiškumo, pagal migraciją akumuliuojančių srautų teritorijai.



11 pav. Geocheminės toposistemos žemėlapis fragmentas

Mažeikiai priskiriamas molingų lygumų kraštovaizdžiui (L'). Kraštovaizdžio struktūrinis urbanizuotas pobūdis.



12 pav. Kraštovaizdžio žemėlapis fragmentas.

PŪV vieta pagal gamtinę struktūrą patenka į užstatytas ir užstatomas teritorijas. PŪV teritorija nepatenka į gamtinio karkaso teritoriją.



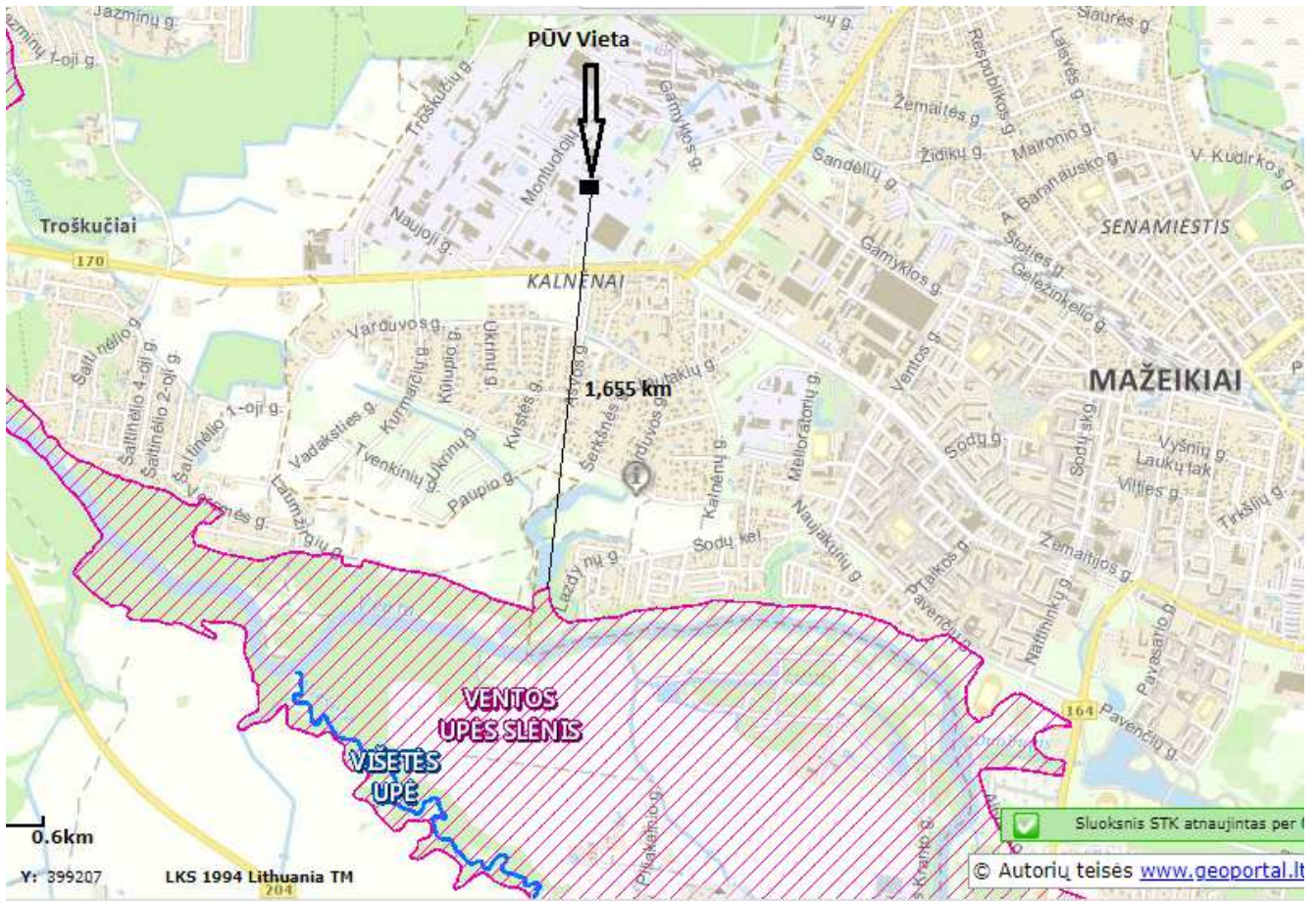
13 pav. Gamtinio karkaso žemėlapis fragmentas

23. Informacija apie planuojamos ūkinės veiklos teritorijoje ir gretimuose žemės sklypuose ar teritorijose esančias saugomas teritorijas, įskaitant Europos ekologinio tinklo „Natura 2000“ teritorijas, ir jose saugomas Europos Bendrijos svarbos natūralias buveines bei rūšis, kurios registruojamos Saugomų teritorijų valstybės kadastro duomenų bazėje (<https://stk.am.lt/portal/>) ir šių teritorijų atstumus nuo planuojamos ūkinės veiklos vietos (objekto ar sklypo, kai toks suformuotas, ribos).

Artimiausia saugoma teritorija – Ventos upės slėnis – apie 1,655 km Pietryčių kryptimi nuo PŪV vietos.

Artimiausios Europos ekologinio tinklo „Natura 2000“ teritorijos – Ventos upės slėnis – nuo PŪV nutolęs 1,655 km pietų kryptimi.

Nr.	Pavadinimas	Atstumas, km	Priskyrimo Natura 2000 tinklui tikslas
1.	Ventos upės slėnis (kodas LTAKMB002)	1,655	Griežlės (<i>Crex crex</i>), tulžių (<i>Alcedo atthis</i>) apsaugai



14 paveikslas. NATURA 2000 ir Saugomų teritorijų žemėlapis fragmentas.

24. Informacija apie planuojamos ūkinės veiklos teritorijoje ir gretimuose žemės sklypuose ar teritorijose esančią biologinę įvairovę:

24.1. biotopus, buveines (įskaitant Europos Bendrijos svarbos natūralias buveines, kurių erdviniai duomenys pateikiami Lietuvos erdvinės informacijos portale www.geoportal.lt/map): miškus, jų paskirtį ir apsaugos režimą (informacija kaupiama Lietuvos Respublikos miškų valstybės kadastrė), pievas (išskiriant natūralias), pelkes, vandens telkinius ir jų apsaugos zonas, juostas, jūros aplinką ir kt., jų gausumą, kiekį, kokybę ir regeneracijos galimybes, natūralios aplinkos atsparumą;

PŪV vieta yra Mažeikių miesto ribose, sandėliavimo gamybinių statinių teritorijoje. Artimiausi miškai įtraukti į miškų kadastrą – Mažeikių miškas į rytus nuo PŪV už 4,204 km, Falsbergo miškas į šiaurę nuo PŪV už 1,989 km.

Saugomų rūšių informacinės sistemos duomenų bazėje, atsižvelgiant į PŪV mastą ir pobūdį, vertinamų objektų nėra. Apie saugomas rūšis ir saugomas teritorijas PŪV aplinkoje plačiau pateikiama atrankos dėl PAV informacijos 22 dalyje.



15 pav. Miškų žemėlapis fragmentas

25.2. augaliją, grybiją ir gyvūniją, ypatingą dėmesį skiriant saugomoms rūšims, jų augavietėms ir radavietėms, kurių informacija kaupiama SRIS (saugomų rūšių informacinė sistema) duomenų bazėje (<https://epaslaugos.am.lt/>), jų atstumą nuo planuojamos ūkinės veiklos vietos (objekto ar sklypo, kai toks suformuotas, ribos).

26. Informacija apie planuojamos ūkinės veiklos teritorijoje ir gretimuose žemės sklypuose ar teritorijose esančias jautrias aplinkos apsaugos požiūriu teritorijas – vandens telkinių apsaugos zonas ir pakrantės apsaugos juostas, potvynių zonas (potvynių grėsmės ir rizikos teritorijų žemėlapis pateiktas – <http://potvyniai.aplinka.lt/potvyniai>), karstinį regioną, požeminio vandens vandenvietes ir jų apsaugos zonas.

PŪV vieta nepatenka į požeminio vandens vandenviečių VAZ zonas.



17 pav. vandens apsaugos zonas.



18 pav. Vandens telkinių apsaugos zonų ir pakrantės apsaugos juostų žemėlapio fragmentas.

27. Informacija apie planuojamos ūkinės veiklos teritorijos ir gretimų žemės sklypų ar teritorijų taršą praeityje, jeigu jose vykdant ūkinę veiklą buvo nesilaikoma aplinkos kokybės normų (pagal vykdyto aplinkos monitoringo duomenis, pagal teisės aktų reikalavimus atlikto ekogeologinio tyrimo rezultatus).

Apie planuojamos ūkinės veiklos teritorijos ir gretimų žemės sklypų ar teritorijų taršą praeityje, jeigu jose vykdant ūkinę veiklą buvo nesilaikoma aplinkos kokybės normų informacijos nėra.

28. Planuojamos ūkinės veiklos žemės sklypo ar teritorijos išsidėstymas rekreacinių, kurortinių, gyvenamosios, visuomeninės paskirties, pramonės ir sandėliavimo, inžinerinės infrastruktūros teritorijų atžvilgiu, nurodomas atstumus nuo šių teritorijų ir (ar) esamų statinių iki planuojamos ūkinės veiklos vietos (objekto ar sklypo, kai toks suformuotas, ribos).



18 pav. Situacijos schema

29. Informacija apie planuojamos ūkinės veiklos žemės sklype ar teritorijoje esančias nekilnojamasias kultūros vertybes (kultūros paveldo objektus ir (ar) vietas), kurios registruotos Kultūros vertybių registre (<http://kvr.kpd.lt/heritage>), jų apsaugos reglamentą ir zonas, atstumą nuo planuojamos ūkinės veiklos vietos (objekto ar sklypo, kai toks suformuotas, ribos).

Artimiausios Nekilnojamos kultūros vertybės yra į pietus nuo PŪV: 6382 Kalnėnų kapinynas už 1,670 km, 6383 Kalnėnų kapinynas II už 1,822 km, 6380 Kalnėnų senosios kapinės už 1,878 km, 4076 Daubarių piliakalnis su gyvenviete už 1,819 km.



19 pav. Nekilnojamoji kultūrų žemėlapis fragmentas.

GALIMO POVEIKIO APLINKAI RŪŠIS IR APIBŪDINIMAS

30. Apibūdinamas ir įvertinamas tikėtinas reikšmingas poveikis aplinkos elementams ir visuomenės sveikatai, atsižvelgiant į dydį ir erdvinį mastą (pvz., geografinę vietovę ir gyventojų, kuriems gali būti daromas poveikis, skaičių); pobūdį (pvz., teigiamas ar neigiamas, tiesioginis ar netiesioginis); poveikio intensyvumą ir sudėtingumą (pvz., poveikis intensyvės tik paukščių migracijos metu); poveikio tikimybę (pvz., tikėtinas tik avarijų metu); tikėtiną poveikio pradžią, trukmę, dažnumą ir grįžtamumą (pvz., poveikis bus tik statybos metu, lietaus vandens išleidimas gali padidinti upės vandens debitą, užlieti žuvų nerštavietes, sukelti eroziją, nuošliaužas); suminį poveikį su kita vykdoma ūkine veikla ir (arba) pagal teisės aktų reikalavimus patvirtinta ūkinės veiklos plėtra gretimose teritorijose (pvz., kelių veiklos rūšių vandens naudojimas iš vieno vandens šaltinio gali sumažinti vandens debitą, sutrikdyti vandens gyvūnijos mitybos grandinę ar visą ekologinę pusiausvyrą, sumažinti ištirpusio vandenyje deguonies kiekį), ir galimybes išvengti reikšmingo neigiamo poveikio ar užkirsti jam kelią:

30.1. gyventojams ir visuomenės sveikatai, įskaitant galimą poveikį gyvenamajai, rekreacinei, visuomeninei aplinkai dėl fizikinės, cheminės (atsižvelgiant į foninį užterštumą), biologinės taršos, kvapų (pvz., vykdamas veiklą, susidarys didelis oro teršalų kiekis dėl kuro naudojimo, padidėjęs transporto srauto, gamybos proceso ypatumų ir pan.);

Planuojama ūkinė veikla turės teigiamą socialinį ir ekonominį poveikį, kadangi jos metu bus sukurtos ilgalaikės darbo vietos, užtikrintas antrinių žaliavų surinkimas ir panaudojimas. Visuomenės nepasitenkinimas planuojama ūkine veikla nenumatomas. Planuojamą ūkinę veiklą numatoma vykdyti pramoninės paskirties teritorijoje, uždaroje patalpose.

30.2. biologinei įvairovei, įskaitant galimą poveikį natūralioms buveinėms dėl jų užstatymo arba kitokio pobūdžio sunaikinimo, pažeidimo ar suskaidymo, hidrologinio režimo pokyčio, miškų suskaidymo, želdinių sunaikinimo ir pan.; galimas natūralių buveinių tipų plotų sumažėjimas, saugomų rūšių, jų augaviečių ir radaviečių išnykimas ar pažeidimas, galimas reikšmingas poveikis gyvūnų maitinimuisi, migracijai, veisimuisi ar žiemojimui;

Biologiniu požiūriu svarbios ir saugomos teritorijos yra pakankamai toli nuo planuojamos ūkinės veiklos teritorijos. Planuojamos ūkinės veiklos teritorija senai pritaikyta pramonės veiklai vykdyti. Planuojama ūkinė veikla poveikio gyvūnijai, galinčio įtakoti rūšių sumažėjimą, migracijos kelių, susisiekimo vietų, veisimosi vietų, gyvenamosios aplinkos sunaikinimą ar gausumo ir produktyvumo sumažėjimą, neturės. Planuojamos ūkinės veiklos teritorijoje vertingų medžių bei krūmų, saugomų rūšių, jų augaviečių ir radaviečių.

30.3. saugomoms teritorijoms ir Europos ekologinio tinklo „Natura 2000“ teritorijoms. Kai planuojamą ūkinę veiklą numatoma įgyvendinti „Natura 2000“ teritorijoje ar „Natura 2000“ teritorijos artimoje aplinkoje, planuojamos ūkinės veiklos organizatorius ar PAV dokumentų rengėjas, vadovaudamasis Planų ar programų ir planuojamos ūkinės veiklos įgyvendinimo poveikio įsteigtoms ar potencialioms „Natura 2000“ teritorijoms reikšmingumo nustatymo tvarkos aprašu, patvirtintu Lietuvos Respublikos aplinkos ministro 2006 m. gegužės 22 d. įsakymu Nr. D1-255 „Dėl Planų ar programų ir planuojamos ūkinės veiklos įgyvendinimo poveikio įsteigtoms ar potencialioms „Natura 2000“ teritorijoms reikšmingumo nustatymo tvarkos aprašo patvirtinimo“, turi pateikti Agentūrai Valstybinės saugomų teritorijų tarnybos prie Aplinkos ministerijos ar saugomų teritorijų direkcijos, kurios administruojamoje teritorijoje yra Europos ekologinio tinklo „Natura 2000“ teritorija arba kuriai tokia teritorija priskirta Lietuvos Respublikos saugomų teritorijų įstatymo nustatyta tvarka (toliau – saugomų teritorijų institucija), išvadą dėl planuojamos ūkinės veiklos įgyvendinimo poveikio Europos ekologinio tinklo „Natura 2000“ teritorijai reikšmingumo;

Planuojama ūkinė veikla bus nereikšminga Europos ekologinio tinklo „Natura 2000“ teritorijoms.

30.4. žemei (jos paviršiui ir gelmėms) ir dirvožemiui, pavyzdžiui, dėl cheminės taršos; dėl numatomų didelės apimties žemės darbų (pvz., kalvų nukasimo, vandens telkinių gilinimo); gausaus gamtos išteklių naudojimo; pagrindinės žemės naudojimo paskirties pakeitimo;

Poveikis žemei ir dirvožemiui nenumatomas. Visa veikla bus vykdoma uždaroje, pramoninės paskirties pastatuose ir betonuotoje aikštelėje. Teritorijoje yra visi veiklai vykdyti reikalinga inžinerinė infrastruktūra. Naujų statinių planuojamos ūkinės veiklos nenumatoma. Statybos darbai, gausus gamtos išteklių naudojimas neplanuojami.

30.5. vandeniui, paviršinių vandens telkinių apsaugos zonoms ir (ar) pakrantės apsaugos juostoms, jūros aplinkai (pvz., paviršinio ir požeminio vandens kokybei, hidrologiniam režimui, žvejybai, navigacijai, rekreacijai);

Planuojamoje teritorijoje nėra paviršinio vandens telkinių. Planuojamos ūkinės veiklos metu vanduo bus tiekiamas centralizuotais miesto tinklais. Planuojamos ūkinės veiklos metu visa atliekų tvarkymo veikla planuojama vykdyti gamybinių patalpų viduje ir betonuotoje aikštelėje. Paviršinių telkinių vandens kokybei neigiamas poveikis nenumatomas, požeminio vandens taršos nebus.

30.6. orui ir klimatui (pvz., aplinkos oro kokybei, mikroklimatui);

PŪV veikla poveikio vietovės meteorologinėms sąlygoms bei mikroklimatui neturės.

30.7. kraštovaizdžiui, pasižyminčiam estetinėmis, nekilnojamosiomis kultūros ar kitomis vertybėmis, rekreaciniais ištekliais, ypač vizualiniu poveikiu dėl reljefo formų keitimo (pvz., pažeminimo, paaukštinimo, lyginimo), poveikiu gamtiniam karkasui;

PŪV veikla poveikio kraštovaizdžiui, pasižyminčiam estetinėmis, nekilnojamosiomis kultūros ar kitomis vertybėmis, rekreaciniais ištekliais, ypač vizualiniu poveikiu dėl reljefo formų keitimo neturės.

30.8. materialinėms vertybėms (pvz., nekilnojamojo turto (žemės, statinių) paėmimas visuomenės poreikiams, poveikis statiniams dėl veiklos sukeliama triukšmo, vibracijos, dėl numatomų nustatyti nekilnojamojo turto naudojimo apribojimų);

PŪV veikla materialinėms vertybėms poveikio neturės.

30.9. nekilnojamosioms kultūros vertybėms (kultūros paveldo objektams ir (ar) vietovėms) (pvz., dėl veiklos sukeliama triukšmo, vibracijos, žemės naudojimo būdo ir reljefo pokyčių, užstatymo).

PŪV veikla nekilnojamosioms kultūros vertybėms poveikio neturės.

31. Galimas reikšmingas poveikis Tvarkos aprašo 35 punkte nurodytų veiksnių sąveikai.

Įgyvendinus planuojamą ūkinę veiklą nenumatoma reikšmingų neigiamų pasekmių socialinei ir gamtinei aplinkai.

32. Galimas reikšmingas poveikis Tvarkos aprašo 35 punkte nurodytiems veiksniams, kurį lemia planuojamos ūkinės veiklos pažeidžiamumo rizika dėl ekstremaliųjų įvykių (pvz., didelių pramoninių avarių ir (arba) ekstremaliųjų situacijų).

Reikšmingo poveikio aplinkos veiksniams, kurį lemtų PŪV pažeidžiamumo rizika dėl ekstremaliųjų įvykių ir (arba) ekstremaliųjų situacijų (nelaimių), neprognozuojama dėl numatytų taikyti apsaugos priemonių

33. Galimas reikšmingas tarpvalstybinis poveikis aplinkai.

Planuojamos vykdyti ūkinės veiklos tarpvalstybinio poveikio nebus.

34. Numatomos priemonės galimam reikšmingam neigiamam poveikiui aplinkai išvengti, užkirsti jam kelią.

Planuojamos ūkinės veiklos metu numatytos prevencinės poveikio aplinkai išvengimo priemonės:

- nuolatinė įmonėje naudojamos technologinės įrangos techninė priežiūra;
- įmonės darbas pastoviai kontroliuojamas, todėl net esant menkiausiai avarijos galimybei bus stabdomas darbas ir operatyviai šalinamos galimos avarijos atsiradimo priežastys.
- vibruojantys ir triukšmą skleidžiantys įrenginiai įrengti pastatų viduje, izoliuoti garsą absorbuojančiomis medžiagomis ir atitvarų konstrukcijomis.
- Visi planuojamos ūkinės veiklos procesai bus vykdomi uždaroje, gamybinės paskirties pastatuose ir betonuotoje skysčiams nelaidžioje aikštelėje.

PRIEDAI

1. 2015-03-04 VĮ Registrų centras nekilnojamojo turto registro centrinio duomenų banko išrašas Nr. 61/23571, 1 priedas;
2. Teritorijos planas su nurodytomis esamomis artimiausiomis gyvenamosiomis teritorijomis, 2 priedas;
3. Žemės sklypo planas, 3 priedas;
4. Aplinkos triukšmo, oro teršalų ir kvapo sklaidos skaičiavimai, 4 priedas.